

แผนการดำเนินงาน  
ประจำปีงบประมาณ ๒๕๖๕



องค์การบริหารส่วนตำบลนาพญา  
อำเภอหลังสวน จังหวัดชุมพร





ประกาศองค์การบริหารส่วนตำบลนาพญา  
เรื่อง แผนการดำเนินงานขององค์การบริหารส่วนตำบลนาพญา  
ประจำปีงบประมาณ พ.ศ.๒๕๖๕

อาศัยอำนาจตามระเบียบกระทรวงมหาดไทย ว่าด้วยการจัดทำแผนพัฒนาขององค์กรปกครองส่วนท้องถิ่น พ.ศ. ๒๕๔๘ หมวด ๕ ข้อ ๒๖ และ ข้อ ๒๗ ลงวันที่ ๒๙ กันยายน ๒๕๔๘ แก้ไขเพิ่มเติม (ฉบับที่ ๒) พ.ศ.๒๕๕๙ ข้อ ๑๒ ลงวันที่ ๒๑ กันยายน ๒๕๕๙ ให้ยกเลิกความในข้อ ๒๗ ของระเบียบกระทรวงมหาดไทยว่าด้วยการจัดทำแผนพัฒนาขององค์กรปกครองส่วนท้องถิ่น พ.ศ.๒๕๔๘ และให้ใช้ความต่อไปนี้แทน ข้อ ๒๗ คณะกรรมการสนับสนุนการจัดทำแผนพัฒนาท้องถิ่นรวบรวมแผนงาน โครงการพัฒนาขององค์กรปกครองส่วนท้องถิ่น หน่วยงานราชการ ส่วนภูมิภาค รัฐวิสาหกิจและหน่วยงานอื่นๆ แล้วจัดทำร่างเสนอคณะกรรมการพัฒนาท้องถิ่นพิจารณาร่างแผนการดำเนินงาน แล้วเสนอผู้บริหารท้องถิ่นประกาศเป็นแผนการดำเนินงานให้แล้วเสร็จภายในสามสิบวันนับตั้งแต่วันที่ประกาศใช้งบประมาณรายจ่ายประจำปี ทั้งนี้ให้ปิดประกาศแผนการดำเนินงานภายในสิบห้าวันนับแต่วันที่ประกาศ เพื่อให้ประชาชนในท้องถิ่นทราบโดยทั่วกันและต้องปิดประกาศไว้อย่างน้อยสามสิบวัน

เพื่อปฏิบัติให้เป็นไปตามระเบียบกระทรวงมหาดไทยว่าด้วยการจัดทำแผนพัฒนาขององค์กรปกครองส่วนท้องถิ่น พ.ศ. ๒๕๔๘ หมวด ๕ ข้อ ๒๖ และ ข้อ ๒๗ แก้ไขเพิ่มเติม (ฉบับที่ ๒) พ.ศ.๒๕๕๙ ข้อ ๑๒ เพื่อประชาสัมพันธ์ให้ประชาชนทั่วไปได้รับทราบ องค์การบริหารส่วนตำบลนาพญา จึงประกาศใช้แผนการดำเนินงานขององค์การบริหารส่วนตำบลนาพญา ประจำปีงบประมาณ พ.ศ.๒๕๖๕ โดยให้มีผลตั้งแต่วันที่ประกาศเป็นต้นไป

จึงประกาศมาให้ทราบโดยทั่วกัน

ประกาศ ณ วันที่ ๔ เดือน กุมภาพันธ์ พ.ศ. ๒๕๖๕

ลงชื่อ

(นายนิพนธ์ นาคเพชร)

นายกองค์การบริหารส่วนตำบลนาพญา

## สารบัญ

เรื่อง	หน้า
<b>ส่วนที่ ๑</b>	
บทนำ	๑
วัตถุประสงค์ของการจัดทำแผนการดำเนินงาน	๑
ขั้นตอนการจัดทำแผนการดำเนินงาน	๒ - ๔
ประโยชน์ของแผนการดำเนินงาน	๕
<b>ส่วนที่ ๒</b>	
บัญชีสรุปโครงการพัฒนา / กิจกรรม แผนการดำเนินงาน ประจำปี พ.ศ.๒๕๖๕	๗ - ๑๒
บัญชีโครงการ / กิจกรรม / งบประมาณ แผนการดำเนินงาน ประจำปีงบประมาณ พ.ศ.๒๕๖๕	๑๓ - ๕๕
บัญชีจำนวนครุภัณฑ์สำหรับที่ไม่ได้ดำเนินการตามโครงการพัฒนาท้องถิ่น แผนการดำเนินงาน ประจำปีงบประมาณ พ.ศ.๒๕๖๕	๕๖ - ๗๐

## ส่วนที่ ๑ บทนำ

ตามระเบียบกระทรวงมหาดไทยว่าด้วยการจัดทำแผนพัฒนาขององค์กรปกครองส่วนท้องถิ่น พ.ศ. ๒๕๔๘ (ฉบับที่ ๒) พ.ศ. ๒๕๕๙ และ (ฉบับที่ ๓) พ.ศ. ๒๕๖๑ หนังสือกระทรวงมหาดไทย ด่วนที่สุด ที่ มท ๐๘๑๐.๓/ว ๖๒๔๗ ลงวันที่ ๓ พฤศจิกายน ๒๕๖๐ เรื่อง แนวทางการดำเนินการแผนพัฒนาท้องถิ่นสี่ปี (พ.ศ. ๒๕๖๑-๒๕๖๔) ขององค์กรปกครองส่วนท้องถิ่น และหนังสือกระทรวงมหาดไทย ด่วนที่สุด ที่ มท ๐๘๑๐.๓/ว๒๙๓๑ ลงวันที่ ๑๕ พฤษภาคม ๒๕๖๒ เรื่อง ชักซ้อมแนวทางการทบทวนแผนพัฒนาท้องถิ่น (พ.ศ. ๒๕๖๑-๒๕๖๕) ขององค์กรปกครองส่วนท้องถิ่น กำหนดให้องค์กรปกครองส่วนท้องถิ่นจัดทำแผนพัฒนาท้องถิ่นขององค์กรปกครองส่วนท้องถิ่น และแผนการดำเนินงานเพื่อเป็นแนวทางในการพัฒนาท้องถิ่นให้สอดคล้องซึ่งกันระหว่างทุกแผนงานและงบประมาณรายจ่ายประจำปี เพื่อให้การดำเนินโครงการ/กิจกรรมและงบประมาณพัฒนาขององค์กรปกครองส่วนท้องถิ่นเป็นไปตามยุทธศาสตร์การพัฒนาและเป็นไปตามระเบียบกระทรวงมหาดไทยว่าด้วยการจัดทำแผนพัฒนาขององค์กรปกครองส่วนท้องถิ่น พ.ศ. ๒๕๔๘ หมวด ๕ ข้อ ๒๖, ๒๗ และ (ฉบับที่ ๒) พ.ศ. ๒๕๕๙ และแก้ไขเพิ่มเติม ข้อ ๑๒ ซึ่งกำหนดให้องค์กรปกครองส่วนท้องถิ่นจัดทำแผนการดำเนินงานประจำปี

### ลักษณะของแผนการดำเนินงานประจำปี

แผนการดำเนินงาน (Operation plan) เป็นเอกสารที่ต่อเนื่องจากการจัดทำแผนพัฒนาท้องถิ่น (พ.ศ. ๒๕๖๑-๒๕๖๕) และมีความสัมพันธ์ใกล้ชิดกับงบประมาณประจำปี กล่าวคือ เป็นการนำแผนงาน/โครงการที่กำหนดไว้แล้วในแผนพัฒนาท้องถิ่น (พ.ศ. ๒๕๖๑-๒๕๖๕) มาพิจารณาดำเนินการสำหรับปีนั้นๆ โดยจะมีรายละเอียดและลักษณะเฉพาะเจาะจงของโครงการ/กิจกรรมที่จะนำไปบรรจุในเอกสารงบประมาณรายจ่ายประจำปี และสามารถนำไปปฏิบัติได้ทันที เมื่อได้รับงบประมาณของปีนั้น นอกจากนี้ แผนงาน/โครงการ ที่บรรจุในเอกสารงบประมาณประจำปีและสามารถนำไปปฏิบัติได้ทันที

แผนงาน/โครงการที่บรรจุในแผนการดำเนินงานควรต้องมีสภาพความพร้อม ๓ ประการคือ

- ประการที่ ๑ มีความแน่นอนของกิจกรรม ที่จะดำเนินการโดยการศึกษาความเป็นไปได้ของแผนงาน/โครงการ หรือพิจารณาผลประโยชน์ที่จะได้รับจากแผนงาน/โครงการ
- ประการที่ ๒ มีความเรียบร้อยในด้านรูปแบบและรายการทางเทคนิค
- ประการที่ ๓ มีรายละเอียดในด้านค่าใช้จ่ายของแผนงาน/โครงการ

### แผนการดำเนินงาน มีลักษณะกว้างๆ ดังต่อไปนี้

๑. เป็นเอกสารที่มีความสอดคล้องกับยุทธศาสตร์และแนวทางการพัฒนาขององค์กรบริหารส่วนตำบลนาพญา และแผนพัฒนาท้องถิ่น (พ.ศ. ๒๕๖๑-๒๕๖๕)
๒. เป็นเอกสารที่มีแนวทางการพัฒนาประจำปีและวัตถุประสงค์ของการพัฒนา ที่ชัดเจนและมีลักษณะเฉพาะเจาะจงของปีที่จะดำเนินการ
๓. เป็นเอกสารที่ระบุแผนงาน/โครงการ ที่จะดำเนินการในปีนั้นๆ
๔. เป็นเอกสารที่แสดงถึงความเชื่อมโยงระหว่างแผนพัฒนาท้องถิ่น (พ.ศ. ๒๕๖๑-๒๕๖๕) กับเอกสารข้อบัญญัติงบประมาณรายจ่าย ประจำปีงบประมาณ พ.ศ. ๒๕๖๕ และแผนงาน/โครงการจากหน่วยราชการส่วนกลาง ส่วนภูมิภาค รัฐวิสาหกิจหรือหน่วยงานอื่น ๆ ที่ต้องดำเนินการในพื้นที่องค์กรปกครองส่วนท้องถิ่นในปีงบประมาณนั้น

/วัตถุประสงค์...

### วัตถุประสงค์ของการจัดทำแผนการดำเนินงาน

๑. เพื่อแสดงถึงรายละเอียดแผนงาน/โครงการพัฒนา และกิจกรรมการพัฒนาที่ดำเนินการจริงทั้งหมดในพื้นที่ขององค์การบริหารส่วนตำบลนาพญา ประจำปีงบประมาณ พ.ศ.๒๕๖๕
๒. เพื่อแสดงเป้าหมายและแนวทางการพัฒนาให้สอดคล้องกับสภาพปัญหาและความต้องการของประชาชนในท้องถิ่น
๓. เพื่อมีแผนงานในการดำเนินงานในปีงบประมาณ พ.ศ.๒๕๖๕ ที่ชัดเจนในการปฏิบัติงานมากขึ้น ลดความซ้ำซ้อนของโครงการ มีการประสานและบูรณาการการทำงานกับหน่วยงานราชการส่วนกลาง ส่วนภูมิภาค รัฐวิสาหกิจหรือหน่วยงานอื่น ๆ ที่ต้องการดำเนินการในพื้นที่ขององค์การบริหารส่วนตำบลนาพญา และจำแนกรายละเอียดต่างๆ ของแผนงาน/โครงการ
๔. เพื่อแสดงความสัมพันธ์และความเชื่อมโยงระหว่างแผนพัฒนาท้องถิ่น และการจัดทำงบประมาณรายจ่ายประจำปี พ.ศ.๒๕๖๕
๕. เพื่อเป็นเครื่องมือสำคัญในการบริหารงานของผู้บริหารท้องถิ่น ควบคุมการดำเนินงานให้เป็นไปอย่างเหมาะสมและมีประสิทธิภาพ
๖. เพื่อความสะดวกในการติดตามและประเมินผลเมื่อสิ้นปีงบประมาณ

### ขั้นตอนในการจัดทำแผนการดำเนินงาน

ตามระเบียบกระทรวงมหาดไทยว่าด้วยการจัดทำแผนพัฒนาขององค์กรปกครองส่วนท้องถิ่น พ.ศ. ๒๕๔๘ หมวด ๕ ข้อ ๒๗ และ (ฉบับที่ ๒) พ.ศ.๒๕๕๙ และแก้ไขเพิ่มเติม ข้อ ๑๒ และหนังสือกระทรวงมหาดไทย ด่วนที่สุด ที่ มท ๐๘๑๐.๓/ว๖๒๔๗ ลงวันที่ ๓ พฤศจิกายน ๒๕๖๐ เรื่อง แนวทางการดำเนินการแผนพัฒนาท้องถิ่นสี่ปี (พ.ศ. ๒๕๖๑-๒๕๖๔) ขององค์กรปกครองส่วนท้องถิ่น และหนังสือกระทรวงมหาดไทย ด่วนที่สุด ที่ มท ๐๘๑๐.๓/ว๒๙๓๑ ลงวันที่ ๑๕ พฤษภาคม ๒๕๖๒ เรื่อง ชักซ้อมแนวทางการทบทวนแผนพัฒนาท้องถิ่น (พ.ศ.๒๕๖๑-๒๕๖๕) ขององค์กรปกครองส่วนท้องถิ่น การจัดทำแผนการดำเนินงานให้ดำเนินการตามระเบียบนี้ โดยมีขั้นตอนดำเนินการ ดังนี้

๑. คณะกรรมการสนับสนุนการจัดทำแผนพัฒนาองค์การบริหารส่วนตำบลนาพญารวบรวมแผนงานโครงการพัฒนาขององค์การบริหารส่วนตำบลนาพญาหน่วยราชการส่วนกลาง ส่วนภูมิภาค รัฐวิสาหกิจ และหน่วยงานอื่น ๆ ที่ดำเนินการในพื้นที่ขององค์การบริหารส่วนตำบลนาพญาแล้วจัดทำร่างแผนการดำเนินงาน เสนอคณะกรรมการพัฒนาองค์การบริหารส่วนตำบลนาพญา
๒. คณะกรรมการพัฒนาองค์การบริหารส่วนตำบลนาพญา พิจารณาร่างแผนการดำเนินงานแล้วเสนอนายกองค์การบริหารส่วนตำบลนาพญา ซึ่งการจัดทำแผนการดำเนินงานให้จัดทำให้แล้วเสร็จภายในสามสัปดาห์นับแต่วันที่ประกาศใช้งบประมาณรายจ่ายประจำปีและประกาศเป็นแผนการดำเนินงาน ทั้งนี้ให้ปิดประกาศแผนการดำเนินงานภายในสัปดาห์วันนับแต่วันที่ประกาศ เพื่อให้ประชาชนในท้องถิ่นทราบโดยทั่วกันและต้องปิดประกาศไว้อย่างน้อยสามสัปดาห์

### ขั้นตอนที่ ๑ การเก็บรวบรวมข้อมูล

การเก็บรวบรวมข้อมูลต่างๆ ที่เป็นประโยชน์ต่อการจัดทำแผนการดำเนินงาน เช่น ข้อมูลพื้นฐานของท้องถิ่น ข้อบัญญัติงบประมาณรายจ่ายประจำปี บัญชีรายรับ และบัญชีรายจ่ายประจำปีปัจจุบันและปีก่อนหลัง ยุทธศาสตร์การพัฒนารัฐวิสาหกิจหรือยุทธศาสตร์การพัฒนาขององค์กรปกครองส่วนท้องถิ่นจังหวัดผลการพัฒนาในปีที่ผ่านมา ปัญหา นโยบายเร่งด่วนของรัฐบาล ความต้องการต่างๆ โดยนำมารวบรวมประกอบในการพิจารณาจัดทำแผนการดำเนินงานประจำปี

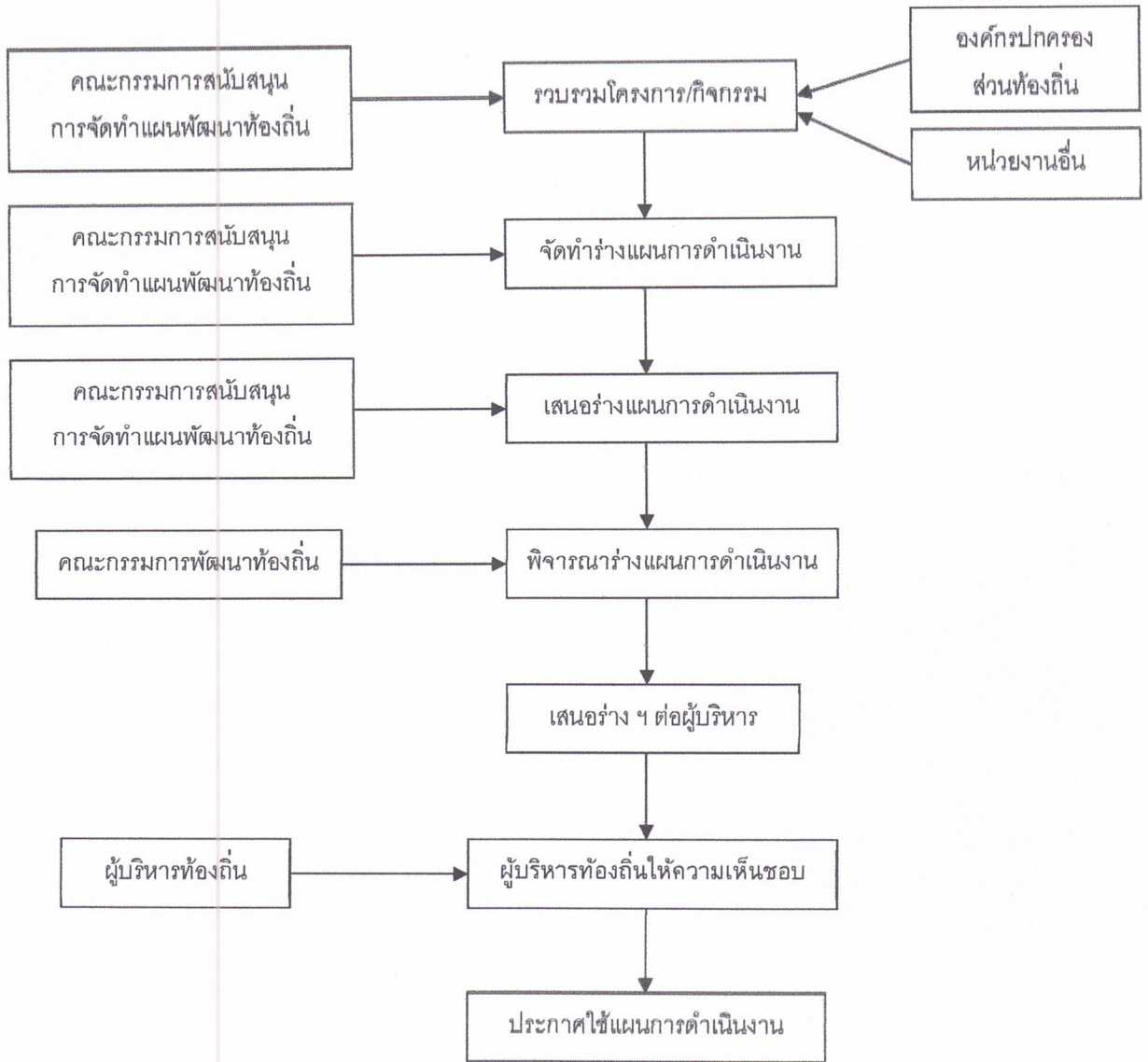
## ขั้นตอนที่ ๒ การจัดทำร่างแผนการดำเนินงาน

คณะกรรมการสนับสนุนการจัดทำแผนพัฒนาองค์การบริหารส่วนตำบลนาพญารวบรวมแผนงาน/โครงการพัฒนาขององค์การบริหารส่วนตำบลนาพญาหน่วยงานราชการส่วนกลาง ส่วนภูมิภาค รัฐวิสาหกิจ และหน่วยงานอื่นๆ ที่ดำเนินการนำพื้นที่ขององค์การบริหารส่วนตำบลนาพญาแล้วจัดทำร่างแผนการดำเนินงาน เสนอต่อคณะกรรมการพัฒนาองค์การบริหารส่วนตำบลนาพญา (โดยมีเค้าโครงแผนการดำเนินงาน ๒ ส่วน คือ ส่วนที่ ๑ บทนำ และส่วนที่ ๒ บัญชีโครงการ/กิจกรรม แบบ ผต.๐๑ แบบ ผต.๐๒ แบบ ผต.๐๒/๑)

## ขั้นตอนที่ ๓ การประกาศใช้แผนการดำเนินงาน

คณะกรรมการพัฒนาองค์การบริหารส่วนตำบลนาพญาพิจารณาร่างแผนการดำเนินงานแล้วเสนอต่อนายกองค์การบริหารส่วนตำบลนาพญาประกาศเป็นแผนการดำเนินงานภายในสิบห้าวัน นับแต่วันที่ประกาศเพื่อให้ประชาชนในพื้นที่ทราบโดยทั่วกันและปิดประกาศไว้อย่างน้อยสามสิบวัน

แผนภูมิขั้นตอนการจัดทำแผนการดำเนินงาน





ประโยชน์ของการจัดทำแผนการดำเนินงาน

๑. ช่วยให้ผู้สามารถดำเนินการพัฒนาได้บรรลุวัตถุประสงค์เป้าหมายอย่างมีประสิทธิภาพและประหยัด
๒. แสดงถึงความชัดเจนในการนำแผนยุทธศาสตร์การพัฒนา และแผนพัฒนาท้องถิ่น(พ.ศ.๒๕๖๑-๒๕๖๕) ไปสู่การปฏิบัติ และสอดคล้องกับงบประมาณรายจ่ายประจำปีนั้น
๓. เพื่อความสะดวกในการปฏิบัติตามโครงการต่างๆ

## สวนที่ ๒ บัญชี โครงการ/กิจกรรม

### สวนที่ ๒ บัญชีโครงการ/กิจกรรม

องค์ประกอบ ประกอบด้วยบัญชีสรุปจำนวนโครงการและงบประมาณ และบัญชีโครงการ/กิจกรรม/  
งบประมาณโดยนำเสนอ ดังนี้

#### ๒.๑ บัญชีสรุปจำนวนโครงการและงบประมาณ (แบบ ผต. ๐๑)

แบบ ผต. ๐๑ เป็นแบบบัญชีสรุปจำนวนโครงการและงบประมาณ แผนการดำเนินงาน ประจำปีงบประมาณ พ.ศ. ๒๕๖๕ ประกอบด้วย ยุทธศาสตร์/แผนงาน จำนวนโครงการที่ดำเนินการคิดเป็นร้อยละของโครงการทั้งหมด จำนวนงบประมาณ คิดเป็นร้อยละของงบประมาณทั้งหมด หน่วยงานรับผิดชอบการจัดทำแผนการดำเนินงานตาม แบบ ผต. ๐๑ นี้ จะต้องลงรายการยุทธศาสตร์ แผนงาน ให้ครบถ้วนสมบูรณ์ ลงรายการของจำนวนโครงการที่ ดำเนินการ การคิดเป็นร้อยละของโครงการทั้งหมด จำนวนงบประมาณ และการคิดเป็นร้อยละของงบประมาณ ทั้งหมด และต้องระบุหน่วยงานรับผิดชอบและเมื่อลงแต่ละยุทธศาสตร์และแผนงานแล้ว จะต้องรวมผลทุกครั้ง และ จะต้องรวมผลในภาพรวมทั้งหมดด้วย

การลงยุทธศาสตร์และแผนงานโดยภาพรวมทั้งหมด ผลของการคิดเป็นร้อยละของโครงการทั้งหมด และการ คิด เป็นร้อยละของงบประมาณทั้งหมด จะต้องเป็นร้อยละร้อยเสมอ (๑๐๐)

#### ๒.๒ บัญชีโครงการ/กิจกรรม/งบประมาณ (แบบ ผต. ๐๒)

แบบ ผต.๐๒ เป็นแบบบัญชีโครงการ/งบประมาณ แผนการดำเนินงาน ประจำปีงบประมาณ พ.ศ. ๒๕๖๕ ประกอบด้วย ยุทธศาสตร์แต่ละยุทธศาสตร์พร้อมแสดงแผนงาน โดยมีลำดับที่/โครงการ/รายละเอียดของกิจกรรมที่ เกิดขึ้นจากโครงการ/งบประมาณ (บาท)/สถานที่ดำเนินการ/หน่วยงานรับผิดชอบหลัก/งบประมาณและเดือน โดย เริ่มจากเดือนตุลาคมของปีหนึ่งไปสิ้นสุดเดือนกันยายนอีกปีหนึ่ง

๒.๓ บัญชีจำนวนครุภัณฑ์สำหรับที่ไม่ได้ดำเนินการตามโครงการการพัฒนาท้องถิ่น แบบ ผต.๐๒/๑ เป็นแบบ จำนวนครุภัณฑ์สำหรับที่ไม่ได้ดำเนินการตามโครงการการพัฒนาท้องถิ่น ประจำปีงบประมาณ พ.ศ. ๒๕๖๕ ประกอบด้วย ประเภทครุภัณฑ์ พร้อมแสดงแผนงาน โดยมีลำดับที่/โครงการ/รายละเอียดของครุภัณฑ์/งบประมาณ (บาท)/สถานที่ดำเนินการ/หน่วยงานรับผิดชอบหลัก/งบประมาณและเดือน โดยเริ่มจากเดือนตุลาคมของปีหนึ่งไป สิ้นสุดเดือนกันยายนอีกปีหนึ่ง

บัญชีสรุปจำนวนโครงการพัฒนาท้องถิ่น กิจกรรมและงบประมาณ  
แผนการดำเนินงาน ประจำปีงบประมาณ พ.ศ.๒๕๖๕

องค์การบริหารส่วนตำบลนาพญา

ยุทธศาสตร์/แนวทาง	จำนวนโครงการที่ ดำเนินการ	คิดเป็นร้อยละของ โครงการทั้งหมด	จำนวนงบประมาณ	คิดเป็นร้อยละของ งบประมาณทั้งหมด	หน่วยงาน รับผิดชอบหลัก
ยุทธศาสตร์ที่ ๑ การพัฒนาด้านโครงสร้างพื้นฐาน ๑.๑ แผนงานอุตสาหกรรมและการโยธา	๑๐	๑๔.๐๘	๔,๗๔๔,๐๐๐	๒๘.๖๖	กองช่าง
รวม	๑๐	๑๔.๐๘	๔,๗๔๔,๐๐๐	๒๘.๖๖	

บัญชีสรุปจำนวนโครงการพัฒนาท้องถิ่น กิจกรรมและงบประมาณ

แผนการดำเนินงาน ประจำปีงบประมาณ พ.ศ.๒๕๖๕

องค์การบริหารส่วนตำบลนาพญา

ยุทธศาสตร์ที่ ๒ การพัฒนาด้านเศรษฐกิจ

- ไม่ปรากฏโครงการหรือกิจกรรม เพราะว่ามีข้อบัญญัติองค์การบริหารส่วนตำบลนาพญา เรื่องงบประมาณรายจ่ายประจำปีงบประมาณ พ.ศ.๒๕๖๕ ไม่ปรากฏโครงการหรือกิจกรรมดังกล่าว

บัญชีสรุปจำนวนโครงการพัฒนาท้องถิ่น กิจกรรมและงบประมาณ  
แผนการดำเนินงาน ประจำปีงบประมาณ พ.ศ.๒๕๖๕

องค์การบริหารส่วนตำบลนาพญา

ยุทธศาสตร์/แนวทาง	จำนวนโครงการที่ ดำเนินการ	คิดเป็นร้อยละของ โครงการทั้งหมด	จำนวนงบประมาณ	ร้อยละของ งบประมาณ	หน่วยดำเนินการ
ยุทธศาสตร์ที่ ๓ การพัฒนาด้านสาธารณสุขและสิ่งแวดล้อม					
๓.๑ แผนงานสาธารณสุข	๒๔	๓๓.๘๐	๑,๒๖๐,๔๖๐	๗.๖๒	สำนักงานปลัด
๓.๒ แผนงานการเกษตร	๒	๒.๘๒	๑๕,๐๐๐	๐.๐๙	
๓.๓ แผนงานงบกลาง	๓	๔.๒๓	๘,๖๔๐,๐๐๐	๕๒.๒๐	
๓.๔ แผนงานสังคมสงเคราะห์	๑	๑.๔๑	๑๒๐,๐๐๐	๐.๗๒	
รวม	๓๐	๔๒.๒๕	๑๐,๐๓๕,๕๖๐	๖๐.๖๓	

บัญชีสรุปจำนวนโครงการพัฒนาท้องถิ่น กิจกรรมและงบประมาณ

แผนการดำเนินงาน ประจำปีงบประมาณ พ.ศ.๒๕๖๕

องค์การบริหารส่วนตำบลนาพญา

ยุทธศาสตร์/แนวทาง	จำนวนโครงการที่ดำเนินการ	คิดเป็นร้อยละของโครงการทั้งหมด	จำนวนงบประมาณ	ร้อยละของงบประมาณ	หน่วยดำเนินการ
ยุทธศาสตร์ที่ ๔ การพัฒนาด้านการศึกษา ศาสนา วัฒนธรรม ประเพณี กีฬาและนันทนาการ	๔	๕.๖๓	๔๒๓,๔๘๒	๒.๕๖	สำนักงานศึกษา สำนักงานส่งเสริมสังคม สำนักงานวัฒนธรรมและนันทนาการ
๔.๑ แผนงานบริหารงานทั่วไป	๑	๑.๔๑	๒๘๐,๐๐๐	๑.๖๙	
๔.๒ แผนงานการศึกษา	๕	๗.๐๔	๒๗,๑๒๐	๐.๑๖	
๔.๓ แผนงานสร้างความเข้มแข็งของชุมชน	๗	๙.๙๖	๔๗๐,๐๐๐	๒.๙๔	
<b>รวม</b>	<b>๑๗</b>	<b>๒๓.๙๔</b>	<b>๑,๒๐๐,๖๐๒</b>	<b>๗.๒๕</b>	

บัญชีสรุปจำนวนโครงการพัฒนาท้องถิ่น กิจกรรมและงบประมาณ  
 แผนการดำเนินงาน ประจำปีงบประมาณ พ.ศ.๒๕๖๕  
 องค์การบริหารส่วนตำบลนาพญา

ยุทธศาสตร์/แนวทาง	จำนวนโครงการที่ ดำเนินการ	คิดเป็นร้อยละของ โครงการทั้งหมด	จำนวนงบประมาณ	ร้อยละของ งบประมาณ	หน่วยดำเนินการ
ยุทธศาสตร์ที่ ๕ การป้องกันและบรรเทาสาธารณภัย ๕.๑ แผนงานรักษาความสงบภายใน	๗	๙.๘๖	๒๗๕,๐๐๐	๑.๖๖	สำนักปลัด
รวม	๗	๙.๘๖	๒๗๕,๐๐๐	๑.๖๖	

บัญชีสรุปจำนวนโครงการพัฒนาท้องถิ่น กิจกรรมและงบประมาณ  
แผนการดำเนินงาน ประจำปีงบประมาณ พ.ศ.๒๕๖๕

องค์การบริหารส่วนตำบลนาพญา

ยุทธศาสตร์/แนวทาง	จำนวนโครงการที่ ดำเนินการ	คิดเป็นร้อยละของ โครงการทั้งหมด	จำนวนงบประมาณ	ร้อยละของ งบประมาณ	หน่วยดำเนินการ
ยุทธศาสตร์ที่ ๒ การพัฒนาด้านบริการประชาชน และพัฒนาคุณภาพการปกครอง					
๒.๑ แผนงานบริหารงานทั่วไป	๑	๑.๔๑	๒๐๐,๐๐๐	๑.๒๑	} สำนักปลัด
๒.๒ แผนงานสร้างความเข้มแข็งของชุมชน	๕	๗.๐๔	๘๗,๐๐๐	๐.๕๓	
๒.๓ แผนงานบริหารงานทั่วไป (งานบริหารงานคลัง)	๑	๑.๔๑	๑๐,๐๐๐	๐.๐๖	
รวม	๗	๙.๘๖	๒๙๗,๐๐๐	๑.๗๙	
รวมทั้งสิ้น	๗๑	๑๐๐	๑๖,๕๕๒,๐๖๒	๑๐๐	







๑. ยุทธศาสตร์การพัฒนาด้านโครงสร้างพื้นฐาน

๑.๑ แผนงานอุตสาหกรรมและการโยธา

ที่	โครงการ	รายละเอียดของกิจกรรมที่เกิดขึ้นจากโครงการ	งบประมาณ (บาท)	สถานที่ดำเนินการ	หน่วยงานรับผิดชอบ	ปีงบประมาณ พ.ศ.๒๕๖๕							
						พ.ศ.๒๕๖๔	พ.ศ.๒๕๖๕	พ.ศ.๒๕๖๕	พ.ศ.๒๕๖๕	พ.ศ.๒๕๖๕	พ.ศ.๒๕๖๕		
๕	โครงการก่อสร้างถนนคอนกรีตเสริมเหล็ก สายซอยร่วมใจพัฒนา หมู่ที่ ๖ ตำบลนาพญา	ขนาดผิวจราจรกว้าง ๔.๐๐ เมตร ระยะทาง ๑๗๒.๐๐ เมตร หนา ๐.๑๕ เมตร ไหล่ทางลูกรังข้างละ ๐.๐๐-๐.๕๐ เมตร หรือพื้นที่ไม่น้อยกว่า ๖๘๘.๐๐ ตารางเมตร พร้อมติดตั้งประขาสัมพันธ์โครงการ จำนวน ๑ ป้าย	๔๗๒,๐๐๐	หมู่ที่ ๖	หลัก กองช่าง	✓							
๖	โครงการก่อสร้างถนนคอนกรีตเสริมเหล็ก สายซอยใส่ข้าวลิบ หมู่ที่ ๑๕,๑๘ ตำบลนาพญา	ขนาดผิวจราจรกว้าง ๔.๐๐ เมตร ระยะทาง ๑๗๒.๐๐ เมตร หนา ๐.๑๕ เมตร ไหล่ทางลูกรังข้างละ ๐.๐๐-๐.๕๐ เมตร หรือพื้นที่ไม่น้อยกว่า ๖๘๘.๐๐ ตารางเมตร พร้อมติดตั้งประขาสัมพันธ์โครงการ จำนวน ๑ ป้าย	๔๗๒,๐๐๐	หมู่ที่ ๑๕, ๑๘	กองช่าง		✓						
๗	โครงการซ่อมสร้างถนนคอนกรีตเสริมเหล็ก สายซอยสายใหม่ หมู่ที่ ๕,๖ ตำบลนาพญา	ขนาดผิวจราจรกว้าง ๔.๐๐ เมตร ระยะทาง ๑๗๐.๐๐ เมตร หนา ๐.๑๕ เมตร ไหล่ทางลูกรังข้างละ ๐.๐๐-๐.๕๐ เมตร หรือพื้นที่ไม่น้อยกว่า ๖๘๐.๐๐ ตารางเมตร พร้อมติดตั้งประขาสัมพันธ์โครงการ จำนวน ๑ ป้าย	๔๗๕,๐๐๐	หมู่ที่ ๕, ๖	กองช่าง					✓			

## ๑. ยุทธศาสตร์การพัฒนาด้านโครงสร้างพื้นฐาน

## ๑.๑ แผนงานอุตสาหกรรมและการโยธา

ที่	โครงการ	รายละเอียดของกิจกรรมที่ เกิดขึ้นจากโครงการ	งบประมาณ (บาท)	สถานที่ ดำเนินการ	หน่วยงาน รับผิดชอบ	ปีงบประมาณ พ.ศ.๒๕๖๕															
						พ.ศ.๒๕๖๔															
						ท.ค.	พ.ย.	ธ.ค.	ม.ค.	ก.พ.	มี.ค.	เม.ย.	พ.ค.	มิ.ย.	ก.ค.	ส.ค.	ก.ย.				
๘	โครงการซ่อมสร้างถนน คอนกรีตเสริมเหล็ก สายซอย หัวจรดเข้-สุขสันต์ หมู่ที่ ๙,๘, ๑๗ ตำบลนาพญา	ขนาดผิวจราจรกว้าง ๕.๐๐ เมตร ระยะทาง ๑๔๐.๐๐ เมตร หน้า ๐.๑๕ เมตร ไหล่ทางลูกรังข้างละ ๐.๐๐-๐.๕๐ เมตร หรือพื้นที่ไม่น้อยกว่า ๗๐๐.๐๐ ตารางเมตร พร้อมติดป้ายประชาสัมพันธ์โครงการ จำนวน ๑ ป้าย	๔๗๙,๐๐๐	หมู่ที่ ๙,๘ ๑๗	กองช่าง											✓					
๙	โครงการซ่อมสร้างถนน คอนกรีตเสริมเหล็ก สายซอย อัมพवास หมู่ที่ ๑๕ ตำบลนาพญา	ขนาดผิวจราจรกว้าง ๕.๐๐ เมตร ระยะทาง ๑๔๐.๐๐ เมตร หน้า ๐.๑๕ เมตร ไหล่ทางลูกรังข้างละ ๐.๐๐-๐.๕๐ เมตร หรือพื้นที่ไม่น้อยกว่า ๗๐๐.๐๐ ตารางเมตร พร้อมติดป้ายประชาสัมพันธ์โครงการ จำนวน ๑ ป้าย	๔๗๙,๐๐๐	หมู่ที่ ๑๕	กองช่าง								✓								
๑๐	โครงการซ่อมสร้างถนน คอนกรีตเสริมเหล็ก สายซอย อัมพवास-สุขสันต์ หมู่ที่ ๑๕,๑๗	ขนาดผิวจราจรกว้าง ๕.๐๐ เมตร ระยะทาง ๑๔๐.๐๐ เมตร หน้า ๐.๑๕ เมตร ไหล่ทางลูกรังข้างละ ๐.๐๐-๐.๕๐ เมตร หรือพื้นที่ไม่น้อยกว่า ๗๐๐.๐๐ ตารางเมตร พร้อมติดป้ายประชาสัมพันธ์โครงการ จำนวน ๑ ป้าย	๔๗๙,๐๐๐	หมู่ที่ ๑๕,๑๗	กองช่าง											✓					
รวม	๑๐	-	๔,๗๕๔,๐๐๐	-	-	-	-	-	-	-	-	-	-	-	-	-	-	-	-	-	-

บัญชีโครงการ/กิจกรรม/งบประมาณ  
แผนการดำเนินงาน ประจำปีงบประมาณ พ.ศ.๒๕๖๕  
องค์การบริหารส่วนตำบลนาพญา อำเภอหลังสวน จังหวัดชุมพร

๒. ยุทธศาสตร์การพัฒนาด้านเศรษฐกิจ

- ไม่ปรากฏโครงการหรือกิจกรรม เพราะว่ามีข้อบัญญัติองค์การบริหารส่วนตำบลนาพญา เรื่อง งบประมาณรายจ่ายประจำปีงบประมาณ พ.ศ.๒๕๖๕ ไม่ปรากฏโครงการหรือกิจกรรมดังกล่าว

บัญชีโครงการ/กิจกรรม/งบประมาณ  
แผนการดำเนินงาน ประจำปีงบประมาณ พ.ศ.๒๕๖๕  
องค์การบริหารส่วนตำบลนาพญา อำเภอหลังสวน จังหวัดชุมพร

๓. ยุทธศาสตร์การพัฒนาด้านสาธารณสุขและสิ่งแวดล้อม

๓.๑ แผนงานสาธารณสุข

ที่	โครงการ	รายละเอียดของกิจกรรมที่ เกิดขึ้นจากโครงการ	งบประมาณ (บาท)	สถานที่ ดำเนินการ	หน่วยงาน รับผิดชอบ	ปีงบประมาณ พ.ศ.๒๕๖๕												
						พ.ศ.๒๕๖๕												
						พ.ย.	ธ.ค.	ม.ค.	ก.พ.	มี.ค.	เม.ย.	พ.ค.	มิ.ย.	ก.ค.	ส.ค.	ก.ย.		
๑	โครงการป้องกัน และควบคุมโรคพิษสุนัขบ้า	เพื่อจ่ายเป็นค่าใช้จ่ายในการดำเนินการป้องกัน และควบคุมโรคพิษสุนัขบ้า ประจำองค์การปกครอง จากโรคพิษสุนัขบ้า ตามพระปณิธานศาสตราจารย์ ดร.สมเด็จพระเจ้าอยู่หัวมหาวชิราลงกรณวิถีสถิต อัครราชกุมารีกรมพระศรีสวางควัฒน วรขัตติยราชนารี รวมทั้งการดำเนิน การตามโครงการพระราช ดำริด้านสาธารณสุขขององค์การปกครองส่วน ท้องถิ่นโดยเป็นค่าใช้จ่ายซื้อยามักำเนิดสุนัขและ แมวค่าจัดซื้อวัคซีน พร้อมอุปกรณ์ที่ใช้สำหรับฉีด วัคซีน	๕๐,๐๐๐	ตำบล นาพญา	สำนักงาน หลัก	✓	✓	✓	✓	✓	✓	✓	✓	✓	✓	✓	✓	✓

๓. ยุทธศาสตร์การพัฒนาด้านสาธารณสุขและสิ่งแวดล้อม

๓.๑ แผนงานสาธารณสุข

ที่	โครงการ	รายละเอียดของกิจกรรมที่ เกิดขึ้นจากโครงการ	งบประมาณ (บาท)	สถานที่ ดำเนินการ	หน่วยงาน รับผิดชอบ	ปีงบประมาณ พ.ศ.๒๕๖๕											
						พ.ศ.๒๕๖๔											
						ต.ค.	พ.ย.	ธ.ค.	ม.ค.	ก.พ.	มี.ค.	เม.ย.	พ.ค.	มิ.ย.	ก.ค.	ส.ค.	ก.ย.
๒	โครงการสำรวจข้อมูล จำนวนสัตว์และชิ้นพะเบียน สัตว์ ประจำปี พ.ศ.๒๕๖๕	เพื่อจ่ายเป็นค่าใช้จ่ายในการจัดทำโครงการสำรวจ ข้อมูลจำนวนสัตว์และชิ้นพะเบียนสัตว์ โดยองค์การ บริหารส่วนตำบลนาพญาจะจ่ายเป็นค่าสำรวจ จำนวนสุนัขและแมว ทั้งที่มีเจ้าของและไม่มีเจ้าของ เพื่อรายงานให้กรมส่งเสริมการปกครองท้องถิ่น ทราบเพื่อขอออร์บงบประมาณ โดยทำการสำรวจ ปีละ ๒ ครั้ง ค่าสำรวจตัวละ ๓ บาท/ครั้ง ครั้ง แรกภายในเดือนมีนาคม และครั้งที่ ๒ ภายใน เดือนสิงหาคมเป็นการสำรวจข้อมูลภายในพื้นที่ องค์การบริหารส่วนตำบลนาพญา	๕,๐๐๐	ตำบล นาพญา	สำนักปลัด						✓						✓
๓	โครงการอุดหนุนสำหรับ การดำเนินงานตามแนว ทางโครงการพระราชดำริ	เพื่อจ่ายเป็นเงินอุดหนุนให้กับชุมชน/หมู่บ้าน เป็นเกณฑ์ในการจัดสรรชุมชน/หมู่บ้าน แห่งละ ๒๐,๐๐๐ บาท เพื่อขับเคลื่อนโครงการพระราช ดำริด้านสาธารณสุข ในกิจกรรมต่างๆ ให้มี ความเหมาะสมกับบริบทของพื้นที่ เช่น ค่าใช้จ่าย ในการพัฒนาศักยภาพด้านสาธารณสุขของ ประชาชน ในการเพิ่มพูนความรู้ความสามารถ /ทักษะ...	๓๘๐,๐๐๐	ตำบล นาพญา	สำนักปลัด									✓			

๓. ยุทธศาสตร์การพัฒนาด้านสาธารณสุขและสิ่งแวดล้อม

๓.๑ แผนงานสาธารณสุข

ที่	โครงการ	รายละเอียดของกิจกรรมที่เกิดขึ้นจากโครงการ	งบประมาณ (บาท)	สถานที่ดำเนินการ	หน่วยงานรับผิดชอบหลัก	ปีงบประมาณ พ.ศ.๒๕๖๕														
						พ.ศ.๒๕๖๔														
						ต.ค.	พ.ย.	ธ.ค.	ม.ค.	ก.พ.	มี.ค.	เม.ย.	พ.ค.	มิ.ย.	ก.ค.	ส.ค.	ก.ย.			
๔	โครงการจัดตั้งจุดคัดกรองเพื่อเฝ้าระวังป้องกันการแพร่ระบาดของโรคติดเชื้อไวรัสโคโรนา ๒๐๑๙ (Covid-๑๙) หรือโรคโควิด-๑๙	<p>ทักษะของประชาชน ค่าใช้จ่ายในการอบรม การประชุม สัมมนา รมรงค์ การเผยแพร่และประชาสัมพันธ์ กิจกรรมอื่นๆ</p> <p>เพื่อจ่ายเป็นค่าใช้จ่ายในการดำเนินการโครงการ จัดตั้งจุดคัดกรองเพื่อเฝ้าระวังป้องกันการแพร่ระบาดของโรคติดเชื้อไวรัสโคโรนา ๒๐๑๙ หรือโรคโควิด ๑๙ โดยให้บุคคลที่ได้รับการแต่งตั้ง มีหน้าที่เฝ้าระวังกลุ่มเสี่ยงและบุคคลที่เดินทางมาจากพื้นที่เสี่ยงซึ่งเข้ามาในพื้นที่องค์การบริหารส่วนตำบลนาพญา ทั้งนี้ให้หมายถึงการป้องกัน และระงับโรคติดต่อตามพระราชบัญญัติสภาพัฒน และองค์การบริหารส่วนตำบล พ.ศ.๒๕๓๗ และแก้ไขเพิ่มเติมมาตรา ๖๗ (๓) ซึ่งมีค่าใช้จ่าย ซึ่งประกอบด้วย ค่าป้ายประชาสัมพันธ์ ค่าน้ำ ค่ากาแฟ ฯลฯ</p>	๒๐,๐๐๐	ตำบลนาพญา	สำนักงานหลัก	✓	✓	✓	✓	✓										



๓. ยุทธศาสตร์การพัฒนาตามสาธารณสุขและสิ่งแวดล้อม

๓.๑ แผนงานสาธารณสุข

ที่	โครงการ	รายละเอียดของกิจกรรมที่เกิดขึ้นจากโครงการ	งบประมาณ (บาท)	สถานที่ดำเนินการ	หน่วยงานรับผิดชอบหลัก	ปีงบประมาณ พ.ศ.๒๕๖๕												
						พ.ศ.๒๕๖๔	ต.ค. พ.ย.	ธ.ค.	ม.ค.	ก.พ.	มี.ค.	เม.ย.	พ.ค.	มิ.ย.	ก.ค.	ส.ค.	ก.ย.	
๕	โครงการป้องกันและควบคุมยาเสพติด ประจำปี พ.ศ.๒๕๖๕	เพื่อจ่ายเป็นค่าใช้จ่ายตามโครงการป้องกันและควบคุมยาเสพติดสำหรับการระบอดในเขตพื้นที่องค์การบริหารส่วนตำบลนาพญา อาทิเช่น ค่าวัสดุ ค่าอาหาร ค่าแม่พิมพ์ ค่าน้ำมัน ค่าป้ายประชาสัมพันธ์ ตามโครงการ ฯลฯ	๑๕,๐๐๐	ตำบลนาพญา	สำนักปลัด	✓	✓	✓	✓	✓	✓	✓	✓	✓	✓	✓	✓	✓
๖	โครงการป้องกันและต่อสู้เพื่อเอาชนะปัญหา ยาเสพติดสำหรับการแพร่ระบาดในพื้นที่	เพื่อจ่ายเป็นค่าใช้จ่ายในการฝึกอบรมโครงการป้องกันและต่อสู้เพื่อเอาชนะปัญหา ยาเสพติด สำหรับการแพร่ระบาดในเขตพื้นที่องค์การบริหารส่วนตำบลและเป็นค่าใช้จ่ายในการจัดงานหรือบริหารจัดการกับหน่วยงานอื่น ซึ่งประกอบไปด้วยองค์กรเอกชน ส่วนราชการรัฐวิสาหกิจ ซึ่งประกอบด้วยค่าใช้จ่ายต่างๆ อาทิเช่น ค่าอบรม ค่าตอบแทนวิทยากร ค่าอาหาร ค่าอาหารว่าง และเครื่องดื่ม ค่าวัสดุอื่นๆ ที่ต้องใช้ในการบริหารจัดการตามโครงการ	๒๕,๐๐๐	ตำบลนาพญา	สำนักปลัด						✓							

๓. ยุทธศาสตร์การพัฒนาทางด้านสาธารณสุขและสิ่งแวดล้อม

๓.๑ แผนงานสาธารณสุข

ที่	โครงการ	รายละเอียดของกิจกรรมที่ เกิดขึ้นจากโครงการ	งบประมาณ (บาท)	สถานที่ ดำเนินการ	หน่วยงาน รับผิดชอบ	ปีงบประมาณ พ.ศ.๒๕๖๕											
						พ.ศ.๒๕๖๔											
						ต.ค.	พ.ย.	ธ.ค.	ม.ค.	ก.พ.	มี.ค.	เม.ย.	พ.ค.	มิ.ย.	ก.ค.	ส.ค.	ก.ย.
๗	โครงการอบรมให้ความรู้ ในการป้องกันโรคติดเชื้อ ไวรัสโคโรนา ๒๐๑๙ (Covid-๑๙) หรือ โรคโควิด-๑๙	เพื่อจ่ายเป็นค่าใช้จ่ายในการดำเนินการโครงการ อบรมให้ความรู้ในการป้องกันโรคติดเชื้อไวรัส โคโรนา ๒๐๑๙ (Covid-๑๙) หรือโรคโควิด-๑๙ เพื่อให้ผู้นำท้องถิ่นที่ผู้นำองค์กรชุมชนอาสา สมัครสาธารณสุขประจำหมู่บ้าน และประชาชน ในพื้นที่ได้รับความรู้ความเข้าใจในการป้องกัน และควบคุมโรคติดต่อรวมถึงรวมถึงกลุ่มเป้าหมาย สามารถนำความรู้ไปเผยแพร่และประชาสัมพันธ์ ให้ประชาชนในพื้นที่ของตนเองได้รับทราบข้อมูล และแนวทางการปฏิบัติในการป้องกันและการเฝ้าระวัง โรคติดต่อได้อย่างถูกต้อง โดยมีค่าใช้จ่ายซึ่ง ประกอบด้วย ค่าป้ายประชาสัมพันธ์ ค่าอาหารว่าง และเครื่องดื่ม ค่าอาหาร ค่าวัสดุอุปกรณ์ สำหรับใช้ในการฝึกอบรม ฯลฯ	๒๐,๐๐๐	ตำบล นาพญา	สำนักปลัด						✓						

๓. ยุทธศาสตร์การพัฒนาศาสนสถานและสิ่งแวดล้อม

๓.๑ แผนงานสาธารณสุข

ที่	โครงการ	รายละเอียดของกิจกรรมที่เกิดขึ้นจากโครงการ	งบประมาณ (บาท)	สถานที่ดำเนินการ	หน่วยงานรับผิดชอบ	ปีงบประมาณ พ.ศ.๒๕๖๕													
						พ.ศ.๒๕๖๔	พ.ศ.๒๕๖๕	ต.ค.	พ.ย.	ธ.ค.	ม.ค.	ก.พ.	มี.ค.	เม.ย.	พ.ค.	มิ.ย.	ก.ค.	ส.ค.	ก.ย.
๘	โครงการส่งเสริมสุขภาพผู้สูงอายุตำบลนาพญา	เพื่อประชาสัมพันธ์ให้ผู้สูงอายุเข้าร่วมชมรมผู้สูงอายุ ประเมินคัดกรองภาวะสุขภาพร่างกาย สุขภาพจิตของผู้สูงอายุในพื้นที่รับผิดชอบโดยมีตรวจสุขภาพขั้นพื้นฐาน ประเมินภาวะสุขภาพพร้อมจัดกิจกรรมแลกเปลี่ยนเรียนรู้ในการดูแลตนเอง ในชมรมผู้สูงอายุ โดยมีกิจกรรมตรวจสุขภาพขั้นพื้นฐาน ความดันโลหิตและ DTX.) (ซึ่งนำหนัก วัตถุประสงค์ รอบเอว ค่าBMI, ออกกำลังกาย ยืดเหยียด มณีเวช หรือรำไม่พลอง และกิจกรรมให้สุศึกษา ๓ อ. ๒ ส. โดยมีค่าจัดทำป้ายประชาสัมพันธ์ และค่าวัสดุอุปกรณ์ในการจัดอบรม ค่าอาหารว่างและเครื่องดื่ม และค่าวิทยากร	๔๐,๕๐๐	ชมรมผู้สูงอายุ รพ.สต.นาพญา	หลัก รพ.สต. นาพญา	✓	✓	✓	✓	✓	✓	✓	✓	✓	✓	✓	✓	✓	
๙	โครงการรวมพลังสร้างชุมชนสุขภาพดีด้วยการออกกำลังกาย	เพื่อส่งเสริมให้คนในชุมชนมีร่างกายที่สมบูรณ์ มีจิตใจที่เข้มแข็ง และสร้างกระบวนการออกกำลังกายอย่างยั่งยืนโดย มีค่าใช้จ่ายในส่งของการรณรงค์เชิญชวนออกกำลังกายค่าเครื่องเสียงและอุปกรณ์และค่าตอบแทนผู้นำออกกำลังกาย	๕,๕๐๐	รพ.สต.นาพญา	รพ.สต. นาพญา	✓	✓	✓	✓	✓	✓	✓	✓	✓	✓	✓	✓	✓	✓

## ๓. ยุทธศาสตร์การพัฒนาด้านสาธารณสุขและสิ่งแวดล้อม

## ๓.๑ แผนงานสาธารณสุข

ที่	โครงการ	รายละเอียดของกิจกรรมที่ เกิดขึ้นจากโครงการ	งบประมาณ (บาท)	สถานที่ ดำเนินการ	หน่วยงาน รับผิดชอบ	ปีงบประมาณ พ.ศ.๒๕๖๕														
						พ.ศ.๒๕๖๕														
						พ.ย.	ธ.ค.	ม.ค.	ก.พ.	มี.ค.	เม.ย.	พ.ค.	มิ.ย.	ก.ค.	ส.ค.	ก.ย.				
๑๐	คลินิกโรคข้อเข่าในผู้สูงอายุ ตำบลนาพญา อำเภอหลังสวน จังหวัดชุมพร	เพื่อส่งเสริมให้ผู้สูงอายุมีความรู้ความเข้าใจเรื่อง โรคข้อเข่าเสื่อมและส่งเสริมการใช้สมุนไพรท้องถิ่น ในการดูแลสุขภาพแบบแพทย์แผนไทย โดยจ่าย เป็นค่าสมุนไพรสำหรับข้อเข่า ค่าสื่อความรู้ และค่าตอบแทนวิทยากร	๒๓,๐๐๐	ศูนย์บริการ แพทย์แผนไทย	รพ.สต. นาพญา	✓	✓	✓	✓	✓	✓	✓	✓	✓	✓	✓	✓	✓	✓	✓
๑๑	โครงการการจัดการดูแล ระยะยาวด้านสาธารณสุข สำหรับผู้สูงอายุที่มีภาวะ พึ่งพิง	เพื่อให้ผู้ดูแลผู้สูงอายุมีความรู้ ความเข้าใจเรื่อง การดูแลสุขภาพและปฏิบัติต่อผู้สูงอายุอย่างมี ประสิทธิภาพผู้สูงอายุทุกคนได้รับการคัดกรอง อย่างมีระบบส่งเสริม ป้องกัน พึ่งพิงและการดูแล ระยะยาวให้สามารถดำรงชีวิตอย่างมีศักดิ์ศรี สูงอายุที่มีภาวะพึ่งพิง (ติดเตียง และติดบ้าน) สามารถเข้าถึงระบบการดูแลระยะยาวที่พึ่งได้ รับได้อย่างเหมาะสมต่อเนื่อง โดยมีการเชื่อมโยง ของระบบการดูแล ตั้งแต่สถานพยาบาล ชุมชน และครอบครัว เพื่อพัฒนาศักยภาพบุคลากรและภาคี โดยมีค่าใช้จ่ายในการอบรมเชิงปฏิบัติการผู้ดูแล ผู้สูงอายุ (care giver) และแกนนำ อสม.เครือข่าย ที่ทำงานด้านการดูแลสุขภาพผู้สูงอายุระยะยาว	๑๓๐,๐๐๐	รพ.สต. นาพญา	รพ.สต. นาพญา	✓	✓	✓	✓	✓	✓	✓	✓	✓	✓	✓	✓	✓	✓	✓

๓. ยุทธศาสตร์การพัฒนาด้านสาธารณสุขและสิ่งแวดล้อม

แบบ ผด.๐๒

๓.๑ แผนงานสาธารณสุข

ที่	โครงการ	รายละเอียดของกิจกรรมที่ เกิดขึ้นจากโครงการ	งบประมาณ (บาท)	สถานที่ ดำเนินการ	หน่วยงาน รับผิดชอบ	ปีงบประมาณ พ.ศ.๒๕๖๕											
						พ.ศ.๒๕๖๕	พ.ย. ๖.ค.	ม.ค.	ก.พ.	มี.ค.	เม.ย.	พ.ค.	มิ.ย.	ก.ค.	ส.ค.	ก.ย.	
๑๒	โครงการคัดกรองโรคเบาหวาน และความดันโลหิตสูง	เพื่อให้ประชาชนกลุ่มเสี่ยงได้รับการตรวจ คัดกรองโรคเบาหวานและโรคความดันโลหิตสูง ตรงจุดให้ความรู้เกี่ยวกับโรคเรื้อรัง โดยมีค่าใช้จ่าย เป็นค่าอุปกรณ์ตรวจคัดกรอง ค่าป้าย ประชาสัมพันธ์โครงการ ค่าอาหารว่างและ อาหารกลางวัน แก่ อสม.	๓๘,๗๒๕	ชมรม อสม. รพ.สต. นาพญา	รพ.สต. นาพญา	✓	✓	✓	✓	✓	✓	✓	✓	✓	✓	✓	✓
๑๓	โครงการชุมชนนาพญา ปลอดภัยเสพติด กลุ่มพิทักษ์ นาพญา	เพื่ออบรมให้แก่ อสม.ลงพื้นที่ในการณรงค์ ประชาสัมพันธ์ต่อต้านยาเสพติดในชุมชน ค้นหา ผู้เสพยาเสพติดในพื้นที่นำไปบำบัดรักษา และ ร่วมกันเฝ้าระวัง สอดส่องดูแลพฤติกรรมของคน ในชุมชนโดยมีค่าใช้จ่ายเป็นค่าป้ายประชาสัมพันธ์ ค่าตอบแทนวิทยากร ค่าอาหารว่าง อาหารกลางวัน และค่าเอกสารคู่มือการปฏิบัติงานในชุมชน	๑๐,๐๐๐	ชมรม อสม. รพ.สต. นาพญา	รพ.สต. นาพญา	✓	✓	✓	✓	✓	✓	✓	✓	✓	✓	✓	✓

๓. ยุทธศาสตร์การพัฒนาด้านสาธารณสุขและสิ่งแวดล้อม

๓.๑ แผนงานสาธารณสุข

ที่	โครงการ	รายละเอียดของกิจกรรมที่เกิดขึ้นจากโครงการ	งบประมาณ (บาท)	สถานที่ดำเนินการ	หน่วยงานรับผิดชอบ	ปีงบประมาณ พ.ศ.๒๕๖๕													
						พ.ศ.๒๕๖๔	ต.ค. พ.ย.	ธ.ค.	ม.ค.	ก.พ.	มี.ค.	เม.ย.	พ.ค.	มิ.ย.	ก.ค.	ส.ค.	ก.ย.		
๑๔	โครงการป้องกันโรคไข้เลือดออก	เพื่อควบคุมป้องกันและลดอัตราการป่วยและตายจากการแพร่ระบาดของโรคที่เกิดจากยุงเป็นพาหะ โดยจ่ายเป็นค่าจัดซื้อทรายอะเบท, โลชั่นทาป้องกันยุง, น้ำยากำจัดยุงตัวเต็มวัย น้ำ ค่าจ้างพนักงานอ้อย กำจัดยุงใน ๑๑ หมู่บ้าน ๒ โรงเรียนและ ๓ วัด	๗๘,๑๘๐	ชมรม อสม. รพ.สต. นาพญา	รพ.สต. นาพญา	✓	✓	✓	✓	✓	✓	✓	✓	✓	✓	✓	✓	✓	✓
๑๕	โครงการรณรงค์ส่งเสริมให้ความรู้และตรวจสารเคมีตกค้างในเลือด	เพื่อให้ความรู้ในการป้องกันและการปฏิบัติตัวที่ถูกต้องในการใช้สารเคมี และค้นหาประชากรกลุ่มเสี่ยงจากการประกอบอาชีพเกษตรกรรมในการใช้สารเคมีกำจัดศัตรูพืช โดยมีค่าใช้จ่ายในการจัดซื้ออุปกรณ์ในการตรวจหาปริมาณโคติลินเอสเตอเรส (สารเคมีตกค้างเลือด) ในกลุ่มเสี่ยง ป้ายประชาสัมพันธ์โครงการ และสมุดโน้ตพระราชวังจิต	๘๑,๘๕๕	ชมรม อสม. รพ.สต. นาพญา	รพ.สต. นาพญา	✓	✓	✓	✓	✓	✓	✓	✓	✓	✓	✓	✓	✓	✓

๓. ยุทธศาสตร์การพัฒนาด้านสาธารณสุขและสิ่งแวดล้อม

๓.๑ แผนงานสาธารณสุข

ที่	โครงการ	รายละเอียดของกิจกรรมที่เกิดขึ้นจากโครงการ	งบประมาณ (บาท)	สถานที่ดำเนินการ	หน่วยงานรับผิดชอบ	ปีงบประมาณ พ.ศ.๒๕๖๕										
						พ.ศ.๒๕๖๔	พ.ศ.๒๕๖๕	ต.ค. พ.ย.	ธ.ค. ม.ค.	ก.พ. มี.ค.	เม.ย. พ.ค.	มิ.ย. ก.ค.	ส.ค. ก.ย.			
๑๖	โครงการตรวจร้านอาหาร แผลงลอย ร้านขายของชำ ในชุมชน	เพื่อเป็นการเฝ้าระวังสุขภาพตามหลักสุขาภิบาลอาหารให้เป็นไปตามเกณฑ์มาตรฐานและเพื่อให้ประชาชนเกิดความมั่นใจในการเลือกซื้ออาหาร โดยมีค่าใช้จ่ายเป็นค่าป้ายประชาสัมพันธ์ ค่าชุดทดสอบโคลิฟอร์มในอาหาร ค่าอาหารที่ใช้ในการทดสอบ	๕,๐๐๐	ชมรม อสม. รพ.สต. นาพญา	รพ.สต. นาพญา	✓	✓	✓	✓	✓	✓	✓	✓	✓	✓	✓
๑๗	โครงการพัฒนาศักยภาพ อสม.นาพญา ผู้การตรวจสุขภาพช่องปากแบบ อังครวมปี ๒๕๖๕	เพื่อให้อาสาสมัครสาธารณสุขประจำหมู่บ้านมีความรู้ทันตสุขภาพ เรื่องการดูแลสุขภาพช่องปากประชาชน ครีเอเนชั่นที่รับผิดชอบได้อย่างถูกต้อง โดยมีค่าใช้จ่ายเป็นค่าอุปกรณ์ปฏิบัติการ ชุดลงทะเบียน และป้ายประชาสัมพันธ์	๑๐,๐๐๐	คลินิกทันตกรรม รพ.สต.นาพญา	รพ.สต. นาพญา	✓	✓	✓	✓	✓	✓	✓	✓	✓	✓	✓
๑๘	โครงการเฝ้าระวังและควบคุมโรคติดเชื้อไวรัสโคโรนา -๑๙ (Covid-๑๙)	เพื่อจ่ายเป็นค่าดำเนินการโครงการอบรมให้ความรู้ในการป้องกันโรคติดต่อเชื้อไวรัสโคโรนา ๒๐๑๙ (COVID-๑๙) เพื่อให้ผู้นำท้องถิ่นที่ผู้นำองค์กรชุมชน อาสาสมัครสาธารณสุขประจำหมู่บ้าน และประชาชนในพื้นที่ได้รับความรู้ความเข้าใจในการป้องกันและควบคุมโรคติดต่อรวมถึง /กลุ่มเป้าหมาย...	๓๐,๐๐๐	ชมรม อสม. รพ.สต. นาพญา	รพ.สต. นาพญา	✓	✓	✓	✓	✓	✓	✓	✓	✓	✓	✓

๓. ยุทธศาสตร์การพัฒนาด้านสาธารณสุขและสิ่งแวดล้อม

แบบ ผต.๐๒

๓.๑ แผนงานสาธารณสุข

ที่	โครงการ	รายละเอียดของกิจกรรมที่เกิดขึ้นจากโครงการ	งบประมาณ (บาท)	สถานที่ดำเนินการ	หน่วยงานรับผิดชอบ	ปีงบประมาณ พ.ศ.๒๕๖๕														
						พ.ศ.๒๕๖๔	พ.ศ.๒๕๖๕	ม.ค.	ก.พ.	มี.ค.	เม.ย.	พ.ค.	มิ.ย.	ก.ค.	ส.ค.	ก.ย.				
๑๙	โครงการส่งเสริมการใช้สมุนไพร เพื่อบรรเทาโรคระบบทางเดินหายใจส่วนต้นในโรงพยาบาลส่งเสริมสุขภาพตำบลนาพญา	กลุ่มเป้าหมายสามารถนำความรู้ไปเผยแพร่ และประชาสัมพันธ์ให้ประชาชนในพื้นที่ของตนเองได้รับทราบข้อมูลและแนวทางการปฏิบัติในการป้องกันและเฝ้าระวังโรคติดต่อได้อย่างถูกต้อง โดยมีค่าใช้จ่ายเกี่ยวกับป้ายประชาสัมพันธ์ ค่าอาหารว่างและเครื่องดื่ม ค่าวัสดุอุปกรณ์สำหรับใช้ในการฝึกอบรม ฯลฯ	๑๐,๐๐๐	ศูนย์บริการด้าน การแพทย์ไทย	รพ.สต. นาพญา	✓	✓	✓	✓	✓	✓	✓	✓	✓	✓	✓	✓	✓	✓	✓



๓. ยุทธศาสตร์การพัฒนาตามสาธารณสุขและสิ่งแวดล้อม

๓.๑ แผนงานสาธารณสุข

ที่	โครงการ	รายละเอียดของกิจกรรมที่เกิดขึ้นจากโครงการ	งบประมาณ (บาท)	สถานที่ดำเนินการ	หน่วยงานรับผิดชอบ	ปีงบประมาณ พ.ศ.๒๕๖๕												
						พ.ศ.๒๕๖๔	พ.ย.	ธ.ค.	ม.ค.	ก.พ.	มี.ค.	เม.ย.	พ.ค.	มิ.ย.	ก.ค.	ส.ค.	ก.ย.	
๒๐	โครงการรณรงค์ป้องกันและเฝ้าระวังโรคติดต่อ	เพื่อจ่ายเป็นค่ารถขนส่งป้องกันโรคติดต่อและค่าอุปกรณ์ในการตรวจเฝ้าระวังโรคติดต่อ	๑๐๐,๐๐๐	ชมรม อสม. รพ.สต.นาพญา	หลัก รพ.สต.นาพญา	✓	✓	✓	✓	✓	✓	✓	✓	✓	✓	✓	✓	✓
๒๑	โครงการปอดสะอาดไร้ควันบุหรี่	เพื่อจัดกิจกรรมรณรงค์และขับเคลื่อนให้ประชาชนเห็นความสำคัญของพิษบุหรี่ ผลกระทบและความสูญเสียทั้งทางตรงและทางอ้อมไปสู่การลด ละ เลิก บุหรี่ โดยมีค่าใช้จ่ายเพื่อเป็นค่าวัสดุ สื่อประชาสัมพันธ์ ค่าอาหารว่างและเครื่องดื่ม ค่าวิทยากรในการจัดกิจกรรม	๑๐๐,๐๐๐	ชมรม อสม. รพ.สต.นาพญา	รพ.สต.นาพญา	✓	✓	✓	✓	✓	✓	✓	✓	✓	✓	✓	✓	✓
๒๒	โครงการคัดกรองโรคเบาหวานและความดันโลหิตสูง ปี ๒๕๖๕	เพื่อเป็นค่าใช้จ่ายในการจัดซื้อวัสดุทางการแพทย์ เพื่อใช้ในการออกตรวจคัดกรองโรคเบาหวาน และโรคความดันโลหิตสูง	๒๗,๐๐๐	ศูนย์หมู่ที่ ๕,๖,๗,๑๒ ๑๓,๑๖,๑๘, ๑๙	รพ.สต.บ้านเขาดิน	✓	✓	✓	✓	✓	✓	✓	✓	✓	✓	✓	✓	✓
๒๓	โครงการเฝ้าระวังและควบคุมโรคติดต่อไวรัสโคโรนา -๑๙ (Covid-๑๙)	เพื่อเป็นค่าใช้จ่ายในการจัดซื้อวัสดุทางการแพทย์ ที่ใช้ในการเฝ้าระวังและควบคุมโรคติดต่อเชื้อโคโรนา (Covid-๑๙)	๔๓,๐๐๐	ศูนย์หมู่ที่ ๕,๖,๗,๑๒ ๑๓,๑๖,๑๘, ๑๙	รพ.สต.บ้านเขาดิน	✓	✓	✓	✓	✓	✓	✓	✓	✓	✓	✓	✓	✓

๓. ยุทธศาสตร์การพัฒนาตำบลสาธารณสุขและสิ่งแวดล้อม

๓.๑ แผนงานสาธารณสุข

ที่	โครงการ	รายละเอียดของกิจกรรมที่เกิดขึ้นจากโครงการ	งบประมาณ (บาท)	สถานที่ดำเนินการ	หน่วยงานรับผิดชอบ	ปีงบประมาณ พ.ศ.๒๕๖๕													
						พ.ศ.๒๕๖๔													
						พ.ย.	ธ.ค.	ม.ค.	ก.พ.	มี.ค.	เม.ย.	พ.ค.	มิ.ย.	ก.ค.	ส.ค.	ก.ย.			
๒๔	โครงการชุมชนสีขาว ห่างไกลยาเสพติด TO BE NUMBER ONE ปี ๒๕๖๕	เพื่อให้เยาวชน อาสาสมัครสาธารณสุข คณะครู และเจ้าหน้าที่ ได้รับความตรวจสอบ คดีในปีสภาวะและอีกทั้งเพื่อจ่ายเป็นค่าใช้จ่าย ในโครงการชุมชนสีขาวห่างไกลยาเสพติด TO BE NUMBER ONE ปี ๒๕๖๕ อาทิเช่น ค่าชุดตรวจหาสารเสพติดเมแทมเฟตามีน และกัญชา	๑๒,๘๐๐	รพ.สต. บ้านเขาดิน ร.บ้านสะพาน ยูง และ รร. วัดราษฎร์อรุณ	รพ.สต. บ้านเขาดิน			✓	✓	✓	✓	✓	✓	✓	✓	✓	✓	✓	✓
รวม	๒๔	-	๑,๒๖๐,๔๖๐	-	-	-	-	-	-	-	-	-	-	-	-	-	-	-	-

**บัญชีโครงการ/กิจกรรม/งบประมาณ**  
**แผนการดำเนินงาน ประจำปีงบประมาณ พ.ศ.๒๕๖๕**  
**องค์การบริหารส่วนตำบลนาพญา อำเภอลำปาง จังหวัดชุมพร**  
**๓. ยุทธศาสตร์การพัฒนาด้านสาธารณสุขและสิ่งแวดล้อม**

**๓.๒ แผนงานการเกษตร**

ลำดับ ที่	โครงการ	รายละเอียดของกิจกรรมที่ เกิดขึ้นจากโครงการ	งบประมาณ (บาท)	สถานที่ ดำเนินการ	หน่วยงาน รับผิดชอบ	ปีงบประมาณ พ.ศ.๒๕๖๕														
						พ.ศ.๒๕๖๔		พ.ศ.๒๕๖๕												
						ต.ค.	พ.ย.	ธ.ค.	ม.ค.	ก.พ.	มี.ค.	เม.ย.	พ.ค.	มิ.ย.	ก.ค.	ส.ค.	ก.ย.			
๑	โครงการกำจัดผักตบชวา คลองท่าเสา หมู่ที่ ๑๒,๖,๑๓ ตำบลนาพญา นาพญา	เพื่อจ่ายเป็นค่าใช้จ่ายในการจัดทำโครงการกำจัดผักตบชวาคลองในพื้นที่ตำบลนาพญา อาทิ เช่น ป้ายไวนิล ค่าน้ำมันเชื้อเพลิง ค่าอาหาร เช่น ป้ายไวนิล ค่าน้ำมันเชื้อเพลิง ค่าอาหารและเครื่องมือ ค่าวัสดุอุปกรณ์ต่างๆ และค่าใช้จ่ายอื่นๆ ที่ต้องดำเนินการ	๑๐,๐๐๐	หมู่ที่ ๑๒,๖ ,๑๓	สำนักปลัด	✓														
๒	โครงการส่งเสริมและรณรงค์ ประชาสัมพันธ์การสร้าง จิตสำนึกในการอนุรักษ์ ธรรมชาติและสิ่งแวดล้อม	เพื่อจ่ายเป็นค่าใช้จ่ายในการจัดกิจกรรมและเป็นค่าใช้จ่ายในการอนุรักษ์ทรัพยากรธรรมชาติและสิ่งแวดล้อม อาทิเช่น ป้ายประชาสัมพันธ์ โปสเตอร์ ค่าวัสดุต่างๆ ฯลฯ	๕,๐๐๐	ตำบล นาพญา	สำนักปลัด	✓														
<b>รวม</b>	<b>๒</b>	<b>-</b>	<b>๑๕,๐๐๐</b>	<b>-</b>	<b>-</b>	<b>-</b>	<b>-</b>	<b>-</b>	<b>-</b>	<b>-</b>	<b>-</b>	<b>-</b>	<b>-</b>	<b>-</b>	<b>-</b>	<b>-</b>	<b>-</b>	<b>-</b>	<b>-</b>	<b>-</b>

## บัญชีโครงการ/กิจกรรม/งบประมาณ

แผนการดำเนินงาน ประจำปีงบประมาณ พ.ศ.๒๕๖๕

องค์การบริหารส่วนตำบลนาพญา อำเภอหลังสวน จังหวัดชุมพร

๓. ยุทธศาสตร์การพัฒนาด้านสาธารณสุขและสิ่งแวดล้อม

๓.๓ แผนงานงบกลาง

ลำดับ ที่	โครงการ	รายละเอียดของกิจกรรมที่ เกิดขึ้นจากโครงการ	งบประมาณ (บาท)	สถานที่ ดำเนินการ	หน่วยงาน รับผิดชอบ	ปีงบประมาณ พ.ศ.๒๕๖๕																		
						พ.ศ.๒๕๖๔		พ.ศ.๒๕๖๕																
						ต.ค.	พ.ย.	ธ.ค.	ม.ค.	ก.พ.	มี.ค.	เม.ย.	พ.ค.	มิ.ย.	ก.ค.	ส.ค.	ก.ย.							
๑	เบี้ยยังชีพผู้สูงอายุ	เพื่อจ่ายเป็นค่าเบี้ยยังชีพให้กับผู้สูงอายุ จำนวน ๑๒ เดือน	๗,๑๐๐,๐๐๐	อบต.นาพญา	สำนักปลัด	✓	✓	✓	✓	✓	✓	✓	✓	✓	✓	✓	✓	✓	✓	✓	✓	✓	✓	
๒	เบี้ยยังชีพคนพิการ	เพื่อจ่ายเป็นค่าเบี้ยยังชีพผู้พิการ คนละ ๘๐๐ บาท จำนวน ๑๒ เดือน	๑,๔๙๐,๐๐๐	อบต.นาพญา	สำนักปลัด	✓	✓	✓	✓	✓	✓	✓	✓	✓	✓	✓	✓	✓	✓	✓	✓	✓	✓	✓
๓	เบี้ยยังชีพผู้ป่วยเอดส์	เพื่อจ่ายเป็นค่าตอบแทนให้กับผู้ป่วยเอดส์ใน อัตรารายเดือนละ ๕๐๐ บาท จำนวน ๑๒ เดือน	๕๐,๐๐๐	อบต.นาพญา	สำนักปลัด	✓	✓	✓	✓	✓	✓	✓	✓	✓	✓	✓	✓	✓	✓	✓	✓	✓	✓	✓
รวม	๓	-	๘,๖๕๐,๐๐๐	-	-	-	-	-	-	-	-	-	-	-	-	-	-	-	-	-	-	-	-	-

บัญชีโครงการ/กิจกรรม/งบประมาณ

แผนการดำเนินงาน ประจำปีงบประมาณ พ.ศ.๒๕๖๕

องค์การบริหารส่วนตำบลนาพญา อำเภอหลังสวน จังหวัดชุมพร

๓. ยุทธศาสตร์การพัฒนาด้านสาธารณสุขและสิ่งแวดล้อม

๓.๔ แผนงานสังคมสงเคราะห์

ลำดับ ที่	โครงการ	รายละเอียดของกิจกรรมที่ เกิดขึ้นจากโครงการ	งบประมาณ (บาท)	สถานที่ ดำเนินการ	หน่วยงาน รับผิดชอบ	ปีงบประมาณ พ.ศ.๒๕๖๕													
						พ.ศ.๒๕๖๕													
						ต.ค.	พ.ย.	ธ.ค.	ม.ค.	ก.พ.	มี.ค.	เม.ย.	พ.ค.	มิ.ย.	ก.ค.	ก.ย.			
๑	ค่าตอบแทนผู้ปฏิบัติราชการอันเป็นประโยชน์แก่องค์กรปกครองส่วนท้องถิ่น	เพื่อจ่ายเป็นค่าป่วยการชดเชยการทำงานหรือเวลาที่เสียไป เพื่อสนับสนุนการปฏิบัติหน้าที่ในการดูแลผู้สูงอายุที่มีภาวะพึ่งพิง ได้แก่ อาสาสมัครท้องถิ่นที่มีภูมิลำเนาในเขตองค์กรปกครองส่วนท้องถิ่น หรือพื้นที่ใกล้เคียง ที่ได้รับคำสั่งช่วยสนับสนุนการปฏิบัติหน้าที่ในการดูแลผู้สูงอายุที่มีภาวะพึ่งพิงจากผู้บริหารท้องถิ่น และอาสาสมัครท้องถิ่นมีสิทธิได้รับเงินค่าตอบแทนหรือค่าป่วยการ ดังนี้ (๑) ปฏิบัติหน้าที่ตามแผนการดูแลรายบุคคล (Care Plan) ไม่น้อยกว่าวันละ ๘ ชั่วโมง ไม่น้อยกว่าเดือนละ ๒๐ วัน โดยอาสาสมัครฯ ที่ผ่านการอบรมหลักสูตรการดูแลผู้สูงอายุขึ้นกลาง จำนวน ๗๐ ชั่วโมง จะได้รับค่าตอบแทนเดือนละ ๕,๐๐๐.- บาท (๒) อาสาสมัครฯ ที่ผ่านการอบรมหลักสูตรการ /ดูแลผู้สูงอายุ...	๑๒๐,๐๐๐	ตำบล นาพญา	หลัก สำนักปลัด	✓	✓	✓	✓	✓	✓	✓	✓	✓	✓	✓	✓	✓	✓

๓. ยุทธศาสตร์การพัฒนาด้านสาธารณสุขและสิ่งแวดล้อม

๓.๔ แผนงานสังคมสงเคราะห์

ลำดับ ที่	โครงการ	รายละเอียดของกิจกรรมที่ เกิดขึ้นจากโครงการ	งบประมาณ (บาท)	สถานที่ ดำเนินการ	หน่วยงาน รับผิดชอบ	ปีงบประมาณ พ.ศ.๒๕๖๕												
						พ.ศ.๒๕๖๔												
						ต.ค.	พ.ย.	ธ.ค.	ม.ค.	ก.พ.	มี.ค.	เม.ย.	พ.ค.	มิ.ย.	ก.ค.	ส.ค.	ก.ย.	
		ดูแลผู้สูงอายุชั้นกลาง จำนวน ๗๐ ชั่วโมง และผ่านกิจกรรมหลักสูตรฝึกอบรมเพิ่มเติม นักบริบาลท้องถิ่น จำนวน ๕๐ ชั่วโมง ของคณะกรรมการ การผู้สูงอายุแห่งประเทศไทยจากหน่วยงานภาครัฐและ ภาคเอกชน หรือ อปท.จัดให้มีการอบรมโดย อนุมัติให้ใช้หลักสูตรของกรมอนามัย กระทรวง สาธารณสุข จะได้รับเงินค่าตอบแทน เดือนละ ๖,๐๐๐ บาท			หลัก	-	-	-	-	-	-	-	-	-	-	-	-	
รวม	๑		๑๒๐,๐๐๐	-	-	-	-	-	-	-	-	-	-	-	-	-	-	-

บัญชีโครงการ/กิจกรรม/งบประมาณ

แผนการดำเนินงาน ประจำปีงบประมาณ พ.ศ.๒๕๖๕

องค์การบริหารส่วนตำบลนาพญา อำเภอหลังสวน จังหวัดชุมพร

๔. ยุทธศาสตร์การพัฒนาด้านการศึกษา ศาสนาวัฒนธรรม ประเพณี กีฬาและนันทนาการ

๔.๑ แผนงานบริหารงานทั่วไป

ที่	โครงการ	รายละเอียดของกิจกรรมที่ เกิดขึ้นจากโครงการ	งบประมาณ (บาท)	สถานที่ ดำเนินการ	หน่วยงาน รับผิดชอบ	ปีงบประมาณ พ.ศ.๒๕๖๕														
						พ.ศ.๒๕๖๕														
						พ.ย.	ธ.ค.	ม.ค.	ก.พ.	มี.ค.	เม.ย.	พ.ค.	มิ.ย.	ก.ค.	ส.ค.	ก.ย.				
๑	โครงการจัดซื้ออาหารเสริม (นม) โรงเรียนบ้านควน ตะวันออก หมู่ที่ ๔	จัดซื้ออาหารเสริม (นม) ระดับก่อน ประถมศึกษา-ประถมศึกษาปีที่ ๖ จำนวน ๕๖ คน ตามข้อมูลเด็กนักเรียน ณ วันที่ ๑ ก.ค. ๖๕ อัตรา คน ละ ๗.๓๗ บาท/คน รวมระยะเวลา ๒๖๐ วัน	๑๐๗,๓๐๘	โรงเรียนบ้าน ควนตะวันออก	หลัก สำนักปลัด	✓	✓	✓	✓	✓	✓	✓	✓	✓	✓	✓	✓	✓	✓	✓
๒	โครงการจัดซื้ออาหารเสริม (นม) โรงเรียนวัดราษฎร์อรุณ หมู่ที่ ๑๖	จัดซื้ออาหารเสริม (นม) ระดับก่อน ประถมศึกษา-ประถมศึกษาปีที่ ๖ จำนวน ๖๕ คน ตามข้อมูลเด็กนักเรียน ณ วันที่ ๑ ก.ค. ๖๕ อัตราคน ละ ๗.๓๗ บาท/คน รวม ระยะเวลา ๒๖๐ วัน	๑๒๔,๕๕๓	โรงเรียนวัด ราษฎร์อรุณ	สำนักปลัด	✓	✓	✓	✓	✓	✓	✓	✓	✓	✓	✓	✓	✓	✓	✓

๔. ยุทธศาสตร์การพัฒนาด้านการศึกษา ศาสนาวัฒนธรรม ประเพณี กีฬาและนันทนาการ

๔.๑ แผนงานบริหารงานทั่วไป

แบบ ผด.๐๒

ที่	โครงการ	รายละเอียดของกิจกรรมที่เกิดขึ้นจากโครงการ	งบประมาณ (บาท)	สถานที่ดำเนินการ	หน่วยงานรับผิดชอบ	ปีงบประมาณ พ.ศ.๒๕๖๕												
						พ.ศ.๒๕๖๔												
						ต.ค.	พ.ย.	ธ.ค.	ม.ค.	ก.พ.	มี.ค.	เม.ย.	พ.ค.	มิ.ย.	ก.ค.	ส.ค.	ก.ย.	
๓	โครงการจัดซื้ออาหารเสริม (นม) โรงเรียนบ้านสะพานยูง หมู่ที่ ๖	จัดซื้ออาหารเสริม (นม) ระดับก่อน ประถมศึกษา-ประถมศึกษาปีที่ ๖ จำนวน ๖๑ คน ตามข้อมูลเด็กนักเรียน ณ วันที่ ๑ ก.ค. ๖๕ อัตราคน ละ ๗.๓๗ บาท/คน รวม ระยะเวลา ๒๖๐ วัน	๑๑๖,๘๘๙	โรงเรียนบ้าน สะพานยูง	หลัก	✓	✓	✓	✓	✓					✓	✓	✓	✓
๔	โครงการจัดซื้ออาหารเสริม (นม) โรงเรียนวัดอัมพวาส หมู่ที่ ๑๕	จัดซื้ออาหารเสริม (นม) ระดับก่อน ประถมศึกษา-ประถมศึกษาปีที่ ๖ จำนวน ๓๙ คน ตามข้อมูลเด็กนักเรียน ณ วันที่ ๑ ก.ค. ๖๕ อัตราคน ละ ๗.๓๗ บาท/คน รวมระยะเวลา ๒๖๐ วัน	๓๔,๓๓๒	โรงเรียนวัด อัมพวาส	สำนักปลัด	✓	✓	✓	✓	✓					✓	✓	✓	✓
รวม	๔	-	๑๕๑,๒๒๑	-	-	-	-	-	-	-	-	-	-	-	-	-	-	-



๔. ยุทธศาสตร์การพัฒนาด้านการศึกษา ศาสนาวัฒนธรรม กีฬาและนันทนาการ

๔.๒ แผนงานการศึกษา

แบบ ผด.๐๒

ที่	โครงการ	รายละเอียดของกิจกรรมที่เกิดขึ้นจากโครงการ	งบประมาณ (บาท)	สถานที่ดำเนินการ	หน่วยงานรับผิดชอบ	ปีงบประมาณ พ.ศ.๒๕๖๕													
						พ.ศ.๒๕๖๔													
						ด.ค.	พ.ย.	ธ.ค.	ม.ค.	ก.พ.	มี.ค.	เม.ย.	พ.ค.	มิ.ย.	ก.ค.	ส.ค.	ก.ย.		
๑	โครงการอุดหนุนงบประมาณให้กับโรงเรียนในสังกัดสำนักงานคณะกรรมการการศึกษาขั้นพื้นฐานสำหรับการจัดการศึกษาขั้นพื้นฐานสำหรับการจัดการครูพี่เลี้ยงเด็ก	เพื่อจ่ายเป็นเงินอุดหนุนงบประมาณให้กับโรงเรียนในสังกัดสำนักงานคณะกรรมการการศึกษาขั้นพื้นฐานสำหรับการจัดการครูพี่เลี้ยงเด็ก จำนวน ๔ โรงเรียน ๆ ละ ๓๐,๐๐๐ บาท ดังนี้ ๑ โรงเรียนบ้านควนตะวันออก ๒ โรงเรียนวัดอัมพวาส ๓ โรงเรียนวัดราษฎร์อรุณ ๔ โรงเรียนบ้านสะพานยูง	๒๘๐,๐๐๐	- โรงเรียนบ้านควนตะวันออก - โรงเรียนบ้านสะพานยูง - โรงเรียนวัดราษฎร์อรุณ - โรงเรียนวัดอัมพวาส	หลัก สำนักปลัด					✓									
รวม	๑	-	๒๘๐,๐๐๐	-	-	-	-	-	-	-	-	-	-	-	-	-	-	-	-

๔. ยุทธศาสตร์การพัฒนาด้านการศึกษา ศาสนาวัฒนธรรม ประเพณี กีฬาและนันทนาการ

๔.๓ แผนงานสร้างความเข้มแข็งของชุมชน

ที่	โครงการ	รายละเอียดของกิจกรรมที่ เกิดขึ้นจากโครงการ	งบประมาณ (บาท)	สถานที่ ดำเนินการ	หน่วยงาน รับผิดชอบ	ปีงบประมาณ พ.ศ.๒๕๖๕													
						พ.ศ.๒๕๖๕													
						ต.ค.	พ.ย.	ธ.ค.	ม.ค.	ก.พ.	มี.ค.	เม.ย.	พ.ค.	มิ.ย.	ก.ค.	ส.ค.	ก.ย.		
๑	โครงการศูนย์ฝึกอาชีพ ชุมชนชั้นเรียน วิชาชีพ ๓๓ ชั่วโมง ขึ้นไป หลักสูตรการทำผ้าบาเต๊ะ	เพื่อให้ประชาชนทั่วไปมีความรู้ ความเข้าใจและสามารถทำผ้าบาเต๊ะได้	๑๐,๒๖๐	กศน.ตำบล นาพญา	กศน. ตำบล นาพญา														
๒	โครงการศูนย์ฝึกอาชีพชุมชน ชั้นเรียนวิชาชีพ ๓๑ ชั่วโมง ขึ้นไป หลักสูตรการพัฒนา ยกระดับผลผลิตน้ำมัน มะพร้าวสกัดเย็น	เพื่อให้ประชาชนทั่วไปมีความรู้ ความเข้าใจ และสามารถพัฒนาระดับผลผลิต น้ำมันมะพร้าวสกัดเย็นได้	๑๐,๒๖๐	กศน.ตำบล นาพญา	กศน. ตำบล นาพญา						✓								
๓	โครงการศูนย์ฝึกอาชีพชุมชน กลุ่มสนใจไม่เกิน ๓๐ ชั่วโมง หลักสูตรการทำบอเบี้ยทอด	เพื่อให้ประชาชนทั่วไปมีความรู้ ความเข้าใจ และสามารถทำบอเบี้ยทอดได้	๒,๒๐๐	กศน.ตำบล นาพญา	กศน. ตำบล นาพญา						✓								
๔	โครงการศูนย์ฝึกอาชีพชุมชน กลุ่มสนใจไม่เกิน ๓๐ ชั่วโมง หลักสูตรการทำสมุนไพรอัด เม็ด	เพื่อให้ประชาชนทั่วไปมีความรู้ ความเข้าใจ และสามารถทำสมุนไพรอัดเม็ดได้	๒,๒๐๐	กศน.ตำบล นาพญา	กศน. ตำบล นาพญา						✓								



## บัญชีโครงการ/กิจกรรม/งบประมาณ

แผนการดำเนินงาน ประจำปีงบประมาณ พ.ศ.๒๕๖๔

องค์การบริหารส่วนตำบลนาพญา อำเภอหลังสวน จังหวัดชุมพร

๔. ยุทธศาสตร์การพัฒนาด้านการศึกษา ศาสนาวัฒนธรรม ประเพณี กีฬาและนันทนาการ

๔.๓ แผนงานศาสนาวัฒนธรรมและนันทนาการ

ที่	โครงการ	รายละเอียดของกิจกรรมที่ เกิดขึ้นจากโครงการ	งบประมาณ (บาท)	สถานที่ ดำเนินการ	หน่วยงาน รับผิดชอบ	ปีงบประมาณ พ.ศ.๒๕๖๔											
						พ.ศ.๒๕๖๔											
						ต.ค.	พ.ย.	ธ.ค.	ม.ค.	ก.พ.	มี.ค.	เม.ย.	พ.ค.	มิ.ย.	ก.ค.	ส.ค.	ก.ย.
๑	โครงการจัดงานประเพณีวัน สงกรานต์และผู้สูงอายุ ประจำปี พ.ศ.๒๕๖๔	เพื่อจ่ายเป็นค่าใช้จ่ายในการจัดงานประเพณี วันสงกรานต์และผู้สูงอายุ สำหรับประชาชน ในเขตพื้นที่องค์การบริหารส่วนตำบลนาพญา โดยมีค่าใช้จ่ายประกอบด้วย ค่าอาหารว่างและ เครื่องดื่ม ค่าของขวัญของรางวัลสำหรับมอบ ให้ผู้สูงอายุที่ชนะเลิศในการประกวดหรือเข้าร่วม กิจกรรมต่างๆ ค่าโล่รางวัล ฯลฯ	๒๐,๐๐๐	ตำบล นาพญา	หลัก สำนักงานปลัด								✓				

๔. ยุทธศาสตร์การพัฒนาด้านการศึกษา ศาสนาวัฒนธรรม ประเพณี กีฬาและนันทนาการ

แบบ ผด.๐๒

๔.๓ แผนงานศาสนาวัฒนธรรมและนันทนาการ

ที่	โครงการ	รายละเอียดของกิจกรรมที่ เกิดขึ้นจากโครงการ	งบประมาณ (บาท)	สถานที่ ดำเนินการ	หน่วยงาน รับผิดชอบ	ปีงบประมาณ พ.ศ.๒๕๖๕												
						พ.ศ.๒๕๖๕												
						ต.ค.	พ.ย.	ธ.ค.	ม.ค.	ก.พ.	มี.ค.	เม.ย.	พ.ค.	มิ.ย.	ก.ค.	ส.ค.	ก.ย.	
๒	โครงการจัดกิจกรรมวันเด็ก แห่งชาติ ประจำปี พ.ศ.๒๕๖๕	เพื่อจ่ายเป็นค่าใช้จ่ายในการจัดกิจกรรมวันเด็ก แห่งชาติ ประจำปี พ.ศ. ๒๕๖๕ เพื่อสนับสนุน เป็นค่าของขวัญของรางวัลสำหรับผู้ชนะ เลิศในการจัดประกวดทุกประเภทรวมถึงป้าย ประชาสัมพันธ์โครงการ ค่าอาหารว่างและ เครื่องดื่มค่าเช่าเต็นท์ ค่าพวงมาลัย ค่าวัสดุ ค่าน้ำแข็ง ค่าเช่าเครื่องขยายเสียง ค่าดอกไม้ และค่า ตอบแทนคณะกรรมการตัดสิน กิจกรรมต่างๆ	๑๐๐,๐๐๐	อบต.นาพญา	หลัก สำนักปลัด				✓									
๓	โครงการจัดส่งเรือยาวเข้า ร่วมแข่งขันในงานประเพณี แห่พระแข่งเรืออำเภอ หลังสวน ประจำปี ๒๕๖๕	เพื่อจ่ายเป็นค่าใช้จ่ายในการดำเนินการสำหรับ การฝึกซ้อมของผู้ เข้าร่วมแข่งขัน การแบ่งสาย สำหรับแข่งขันและค่าใช้จ่ายอื่นสำหรับ รองรับ การเข้าร่วมของนักกีฬา โดยมีค่าใช้จ่าย อาทิ เช่นค่า ตอบแทน ผู้ฝึกซ้อม ค่าอาหาร ค่า เครื่องดื่ม ค่าเช่าเต็นท์ ค่าเช่าเครื่องขยาย เสียง ฯลฯ	๑๕๐,๐๐๐	อำเภอ หลังสวน	สำนักปลัด													✓

๔. ยุทธศาสตร์การพัฒนาด้านการศึกษา ศาสนาวัฒนธรรม ประเพณี กีฬาและนันทนาการ

๔.๓ แผนงานศาสนาวัฒนธรรมและนันทนาการ

ที่	โครงการ	รายละเอียดของกิจกรรมที่ เกิดขึ้นจากโครงการ	งบประมาณ (บาท)	สถานที่ ดำเนินการ	หน่วยงาน รับผิดชอบ	ปีงบประมาณ พ.ศ.๒๕๖๕												
						พ.ศ.๒๕๖๕												
						ต.ค.	พ.ย.	ธ.ค.	ม.ค.	ก.พ.	มี.ค.	เม.ย.	พ.ค.	มิ.ย.	ก.ค.	ส.ค.	ก.ย.	
๔	โครงการจัดงานแข่งขันกีฬา นาฬิกาสี ประจำปี พ.ศ.๒๕๖๕	เพื่อจ่ายเป็นค่าใช้จ่ายในการจัดการแข่งขัน กีฬานาฬิกาสีอาทิเช่น ค่าชุดแข่งขัน ค่าอาหาร ค่าเครื่องดื่ม ค่าจัดสถานที่ ค่าจ้าง เหมาบริการเครื่องเสียง ค่าถ้วยรางวัล ค่าตอบ แทนกรรมการตัดสินกีฬาสากลและกีฬา พื้นบ้าน	๑๕๐,๐๐๐	ตำบล นาพญา	สำนักปลัด							✓						
๕	โครงการเข้าร่วมแข่งขันกีฬา อบจ.ศัพ ประจำปี พ.ศ.๒๕๖๕	เพื่อจ่ายเป็นค่าใช้จ่ายในการเข้าร่วมการจัดการ แข่งขันขององค์กรปกครองส่วนท้องถิ่นภายใน จังหวัดชุมพรโดยจัดส่งทีมนี้กีฬายกน้ำหนัก การบริหารส่วนตำบลเข้าร่วมทำการแข่งขันกีฬา อบจ. ศัพอาทิเช่น ค่าเครื่องดื่ม ค่าชุดนักกีฬา ค่าอุปกรณ์นักกีฬา ค่าอาหารค่าตอบแทน ผู้ควบคุม ค่าเบี้ยเลี้ยงผู้ฝึกสอน ฯลฯ	๓๐,๐๐๐	อบต.นาพญา	สำนักปลัด									✓				
๖	โครงการส่งเสริมการจัด ประเพณีท้องถิ่น ประจำปี พ.ศ. ๒๕๖๕	เพื่อจ่ายเป็นค่าใช้จ่ายตามโครงการส่งเสริม การจัดงานประเพณีท้องถิ่นหรืองานที่ได้ กำหนดไว้เป็นประเพณีท้องถิ่นในเขตองค์การ บริหารส่วนตำบลนาพญา โดยมีค่าใช้จ่าย อาทิเช่น ค่าอาหาร ค่าอาหารว่างและเครื่องดื่ม ค่าจัดสถานที่ ค่าจ้างเหมาบริการเครื่องเสียง ค่าวัสดุอุปกรณ์ต่างๆ และค่าใช้จ่ายอื่นๆ	๑๐,๐๐๐	ตำบล นาพญา	สำนักปลัด				✓	✓		✓						

๔. ยุทธศาสตร์การพัฒนาด้านการศึกษา ศาสนาวัฒนธรรม ประเพณี กีฬาและนันทนาการ

๔.๓ แผนงานศาสนาวัฒนธรรมและนันทนาการ

ที่	โครงการ	รายละเอียดของกิจกรรมที่ เกิดขึ้นจากโครงการ	งบประมาณ (บาท)	สถานที่ ดำเนินการ	หน่วยงาน รับผิดชอบ	ปีงบประมาณ พ.ศ.๒๕๖๕												
						พ.ศ.๒๕๖๔					พ.ศ.๒๕๖๕							
						ต.ค.	พ.ย.	ธ.ค.	ม.ค.	ก.พ.	มี.ค.	เม.ย.	พ.ค.	มิ.ย.	ก.ค.	ส.ค.	ก.ย.	
๗	โครงการส่งเสริมอนุรักษ์ภูมิ ปัญญาท้องถิ่น ประจำปี งบประมาณ พ.ศ.๒๕๖๕	เพื่อจ่ายเป็นค่าใช้จ่ายตามโครงการส่งเสริม และอนุรักษ์ภูมิปัญญาท้องถิ่น อาทิเช่น ค่าอาหาร ค่าเครื่องดื่ม ค่าจัดสถานที่ ค่าจ้าง เหมาบริการเครื่องเสียง ค่าวัสดุอุปกรณ์ต่างๆ และค่าใช้จ่ายอื่นๆที่มีความจำเป็นสำหรับ การบริหารจัดการโครงการ	๑๐,๐๐๐	ตำบล นาพญา	หลัก สำนักงาน	-	-	-	-	✓	✓	✓	-	-	-	-	-	-
รวม	๗	-	๔๗๐,๐๐๐	-	-	-	-	-	-	-	-	-	-	-	-	-	-	-

**บัญชีโครงการ/กิจกรรม/งบประมาณ**  
**แผนการดำเนินงาน ประจำปีงบประมาณ พ.ศ.๒๕๖๕**  
**องค์การบริหารส่วนตำบลนาพญา อำเภอหลังสวน จังหวัดชุมพร**

**๕. ยุทธศาสตร์การป้องกันและบรรเทาสาธารณภัย**

**๕.๑ แผนงานรักษาความสงบภายใน**

ที่	โครงการ	รายละเอียดของกิจกรรมที่ เกิดขึ้นจากโครงการ	งบประมาณ (บาท)	สถานที่ ดำเนินการ	หน่วยงาน รับผิดชอบ	ปีงบประมาณ พ.ศ.๒๕๖๕											
						พ.ศ.๒๕๖๕											
						ต.ค.	พ.ย.	ธ.ค.	ม.ค.	ก.พ.	มี.ค.	เม.ย.	พ.ค.	มิ.ย.	ก.ค.	ส.ค.	ก.ย.
๑	โครงการป้องกันและลดอุบัติเหตุทางถนนในช่วงเทศกาลปีใหม่และวันสงกรานต์ ประจำปี พ.ศ.๒๕๖๕	- เพื่อจ่ายเป็นค่าใช้จ่ายในการจัดทำโครงการป้องกันและลดอุบัติเหตุทางถนนในช่วงเทศกาลปีใหม่และวันสงกรานต์ ตั้งจ่ายไว้ ๑๕,๐๐๐ บาท เพื่อเป็นค่าใช้จ่ายในการรณรงค์ประชาสัมพันธ์ในการป้องกันและลดอุบัติเหตุทางถนนในช่วงเทศกาลวันสำคัญต่างๆที่มีวันหยุดติดต่อกันหลายวันและเป็นช่วงที่เกิดความเสียหายสำหรับการใช้ถนนโดยมีค่าใช้จ่าย เช่นป้ายประชาสัมพันธ์โครงการ ค่าเครื่องดื่ม ค่าเบียร์เลี้ยงเจ้าหน้าที่ปฏิบัติงาน ค่าวัสดุ ค่าอาหารและ ค่าใช้จ่ายอื่นๆที่มีความจำเป็น ฯลฯ	๑๕,๐๐๐	ตำบล นาพญา	สำนักปลัด			✓				✓					





๕. ยุทธศาสตร์การป้องกันและบรรเทาสาธารณภัย

๕.๑ แผนงานรักษาความสงบภายใน

แบบ ผด.๐๒

ที่	โครงการ	รายละเอียดของกิจกรรมที่เกิดขึ้นจากโครงการ	งบประมาณ (บาท)	สถานที่ดำเนินการ	หน่วยงานรับผิดชอบ	ปีงบประมาณ พ.ศ.๒๕๖๕														
						พ.ศ.๒๕๖๕														
						ต.ค.	พ.ย.	ธ.ค.	ม.ค.	ก.พ.	มี.ค.	เม.ย.	พ.ค.	มิ.ย.	ก.ค.	ส.ค.	ก.ย.			
๓	โครงการเตรียมการป้องกันและแก้ไขปัญหาภัยแล้ง อุทกภัยและสาธารณภัย ด้านอื่นๆที่เกี่ยวข้อง	- เพื่อจ่ายเป็นค่าใช้จ่ายในการป้องกันและบรรเทาสาธารณภัยในพื้นที่สำหรับการเตรียมการป้องกันและแก้ไขปัญหาภัยแล้ง อุทกภัยและสาธารณภัยในด้านอื่นๆ ที่เกี่ยวข้องตลอดจนเพื่อสาธารณภัยในด้านอื่นๆ ที่เกี่ยวข้องงบประมาณเพื่อให้เป็นไปตามหลักเกณฑ์การตั้งงบประมาณเพื่อให้การช่วยเหลือประชาชนตามอำนาจหน้าที่ขององค์การบริหารส่วนจังหวัด เทศบาล องค์การบริหารส่วนตำบล	๕๐,๐๐๐	ตำบลนาพญา	หลักสำนักงาน	✓	✓	✓	✓	✓	✓	✓	✓	✓	✓	✓	✓	✓	✓	✓







บัญชีโครงการ/กิจกรรม/งบประมาณ  
แผนการดำเนินงาน ประจำปีงบประมาณ พ.ศ.๒๕๖๕  
องค์การบริหารส่วนตำบลนาพญา อำเภอหลังสวน จังหวัดชุมพร  
๖. ยุทธศาสตร์การพัฒนาด้านการบริการประชาชนและพัฒนาด้านเมืองการปกครอง  
๖.๑ แผนงานบริหารงานทั่วไป

ที่	โครงการ	เกิดขึ้นจากโครงการ	งบประมาณ (บาท)	สถานที่ ดำเนินการ	หน่วยงาน รับผิดชอบ	ปีงบประมาณ พ.ศ.๒๕๖๕												
						พ.ศ.๒๕๖๕	พ.ย.	ธ.ค.	ม.ค.	ก.พ.	มี.ค.	เม.ย.	พ.ค.	มิ.ย.	ก.ค.	ส.ค.	ก.ย.	
๑	ค่าใช้จ่ายในการเลือกตั้ง	เพื่อจ่ายเป็นค่าใช้จ่ายในการเลือกตั้งสำหรับการจัดการเลือกตั้งขององค์การบริหารส่วนตำบล ซึ่งประกอบด้วย การเลือกตั้งสมาชิกสภาองค์การบริหารส่วนตำบล การเลือกตั้งผู้บริหารท้องถิ่น ตั้งจ่ายไว้ ๒๐๐,๐๐๐ บาท ซึ่งมีค่าใช้จ่ายต่างๆ ดังนี้ เช่น ค่าจัดทำป้ายประชาสัมพันธ์ ค่าจัดทำสปรต ค่าเช่าเหมารถยนต์โฆษณา ค่าเช่าเต็นท์ ค่าเช่าสถานที่ฝึกอบรม ค่าซ่อมแซมวัสดุต่างๆเพื่อใช้ในการเลือกตั้ง ค่าจัดทำเอกสาร ค่าถ่ายเอกสาร ค่าอาหารว่างและเครื่องดื่ม ค่าเบี้ยเลี้ยง ค่าไปรษณีย์ และค่าใช้จ่ายอื่นๆ ตามโครงการจัดการเลือกตั้ง	๒๐๐,๐๐๐	ตำบล นาพญา	หลัก สำนักปลัด	✓	✓	✓	✓	✓	✓	✓	✓	✓	✓	✓	✓	✓
รวม	๑	-	๒๐๐,๐๐๐	-	-	-	-	-	-	-	-	-	-	-	-	-	-	-



๖. ยุทธศาสตร์การพัฒนาด้านการบริการประชาชนและพัฒนาด้านการเฝ้าระวังการปกครอง

๖.๒ แผนงานสร้างความเข้มแข็งของชุมชน

ที่	โครงการ	รายละเอียดของกิจกรรมที่ เกิดขึ้นจากโครงการ	งบประมาณ (บาท)	สถานที่ ดำเนินการ	หน่วยงาน รับผิดชอบ	ปีงบประมาณ พ.ศ.๒๕๖๕														
						พ.ศ.๒๕๖๔	พ.ค.	พ.ย.	ธ.ค.	ม.ค.	ก.พ.	มี.ค.	เม.ย.	พ.ค.	มิ.ย.	ก.ค.	ส.ค.	ก.ย.		
		<p>พระอัครมเหศวรทรงพระบรมนาถพิตร วันที่ ๑๓ ตุลาคม ๒๕๖๔</p> <p>๒. โครงการพิธีวันคล้ายวันพระราชสมภพของพระบาทสมเด็จพระบรมชนกาธิเบศรมหาภูมิพลอดุลยเดชมหาราชบรมนาถพิตร วันที่ ๕ ธันวาคม ๒๕๖๔</p> <p>๓. โครงการพิธีเฉลิมพระเกียรติสมเด็จพระนางเจ้าสุทิดา พัชรสุธาพิมลลักษณ พระบรมราชินี เนื่องในโอกาสวันเฉลิมพระชนมพรรษา วันที่ ๓ มิถุนายน ๒๕๖๕</p> <p>๔. โครงการพิธีวันเฉลิมพระชนมพรรษา พระบาทสมเด็จพระปรเมนทรรามาธิบดีศรีสินทรมหาวชิราลงกรณา พระวชิรเกล้าเจ้าอยู่หัว วันที่ ๒๘ กรกฎาคม ๒๕๖๕</p> <p>๕. โครงการพิธีเฉลิมพระเกียรติสมเด็จพระนางเจ้าสิริกิติ์พระบรมราชินีนาถ พระบรมราชชนนีพันปีหลวง วันที่ ๑๒ สิงหาคม ๒๕๖๕</p>			หลัก															



๖. ยุทธศาสตร์การพัฒนาด้านการบริการประชาชนและพัฒนาด้านการเมืองการปกครอง

๖.๒ แผนงานสร้างความเข้มแข็งของชุมชน

ที่	โครงการ	รายละเอียดของกิจกรรมที่ เกิดขึ้นจากโครงการ	งบประมาณ (บาท)	สถานที่ ดำเนินการ	หน่วยงาน รับผิดชอบ	ปีงบประมาณ พ.ศ.๒๕๖๕											
						พ.ศ.๒๕๖๔	ต.ค.	พ.ย.	ธ.ค.	ม.ค.	ก.พ.	มี.ค.	เม.ย.	พ.ค.	มิ.ย.	ก.ค.	ส.ค.
๓	โครงการจัดเวทีประชาคม ท้องถิ่นและเวทีรับฟัง ความคิดเห็นของ ประชาชน	เพื่อจ่ายเป็นค่าใช้จ่ายสำหรับโครงการจัดทำ ที่ประชาคมท้องถิ่นและเวทีรับฟังความคิดเห็น ของประชาชนเพื่อให้สอดคล้องตามภารกิจและ อำนาจหน้าที่ขององค์การบริหารส่วนตำบลทั้งนี้ ให้หมายความร่วมมือถึงการประชุมเวทีประชาคม ท้องถิ่นสำหรับการจัดทำแผนพัฒนาท้องถิ่น ขององค์การบริหารส่วนตำบลเพื่อให้สอดคล้อง ตามระเบียบกระทรวงมหาดไทยว่าด้วยการจัด ทำแผนพัฒนาขององค์การปกครองส่วนท้องถิ่น พ.ศ. ๒๕๔๘ และแก้ไขเพิ่มเติม (ฉบับที่ ๓) พ.ศ. ๒๕๖๑ ซึ่งมีค่าใช้จ่ายตามโครงการซึ่ง ประกอบด้วย ค่าป้ายประชาสัมพันธ์โครงการ ค่าวัสดุ ค่าอาหารว่างและเครื่องดื่ม ค่าอาหาร ค่าพาหนะ ค่าเช่าสถานที่ ฯลฯ	๒๕,๐๐๐	ตำบล นาพญา	หลัก สำนักงานปลัด	✓	✓	✓	✓	✓							✓

## ๖. ยุทธศาสตร์การพัฒนาด้านการบริการประชาชนและพัฒนาด้านการเมืองการปกครอง

## ๖.๒ แผนงานบริหารงานทั่วไป

ลำดับ ที่	โครงการ	รายละเอียดของกิจกรรมที่ เกิดขึ้นจากโครงการ	งบประมาณ (บาท)	สถานที่ ดำเนินการ	หน่วยงาน รับผิดชอบ	ปีงบประมาณ พ.ศ.๒๕๖๕													
						พ.ศ.๒๕๖๔	พ.ศ.๒๕๖๕	ต.ค.	พ.ย.	ธ.ค.	ม.ค.	ก.พ.	มี.ค.	เม.ย.	พ.ค.	มิ.ย.	ก.ค.	ส.ค.	ก.ย.
๔	โครงการเพิ่มประสิทธิภาพการร่วมในการช่วยเหลือประชาชนและการพัฒนาศักยภาพการบริหารจัดการขององค์กรปกครองส่วนท้องถิ่น จังหวัดชุมพร ให้กับองค์กรบริหารส่วนตำบล เพื่อแดง สำหรับเป็นสถานที่กลางในการส่งเสริม และสนับสนุนให้การแนะนำและคำปรึกษาแก่ องค์กรปกครองส่วนท้องถิ่น รวมถึงให้ความรู้ เกี่ยวกับภารกิจและอำนาจหน้าที่ขององค์กรปก ครองส่วนท้องถิ่นที่สามารถทำได้ตลอดจนเพื่อ ให้การบริหารราชการขององค์กรปกครองส่วน ท้องถิ่นดำเนินงานในทิศทางเดียวกัน ซึ่งมีค่า ใช้จ่ายประกอบด้วย ค่าจ้างลูกจ้าง (ไม่มีสถานะ เป็นพนักงานจ้างตามประกาศคณะกรรมการนัก งานส่วนตำบลจังหวัดชุมพร เรื่อง หลักเกณฑ์ เกี่ยวกับพนักงานจ้าง ลงวันที่ ๑๑ สิงหาคม ๒๕๕๗) ค่าวัสดุ ค่าอุปกรณ์ ค่าสาธารณูปโภค และค่าใช้จ่ายอื่น เป็นต้น	๑๒,๐๐๐	อบต.พ่อแดง	สำนักปลัด															

๖. ยุทธศาสตร์การพัฒนาด้านการบริการประชาชนและพัฒนาด้านการเมืองการปกครอง

๖.๒ แผนงานบริหารงานทั่วไป

ลำดับ ที่	โครงการ	รายละเอียดของกิจกรรมที่ เกิดขึ้นจากโครงการ	งบประมาณ (บาท)	สถานที่ ดำเนินการ	หน่วยงาน รับผิดชอบ	ปีงบประมาณ พ.ศ.๒๕๖๕												
						พ.ศ.๒๕๖๔	พ.ศ.๒๕๖๕	ม.ค.	ก.พ.	มี.ค.	เม.ย.	พ.ค.	มิ.ย.	ก.ค.	ส.ค.	ก.ย.		
๕	โครงการอุดหนุนการจัดกิจกรรมงานเทศกาลพระเกียรติพลเรือเอก พระเจ้าบรมวงศ์เธอ พระองค์เจ้าอาภากรเกียรติวงศ์ กรมหลวงพระเทพอดุมภ์ที่ ประจําปี พ.ศ. ๒๕๖๕ ให้พระองค์เจ้าอากาศเรือธงอําเภอหลังสวน เพื่อเป็นการเฉลิมพระเกียรติพลเรือเอก พระบรมวงศ์เธอพระองค์เจ้าอากาศเรือธง กรมหลวงพระเทพอดุมภ์ที่ และสนับสนุนการท่องเที่ยวจังหวัดชุมพร	๒๐,๐๐๐	อําเภอ หลังสวน	หลัก สำนักงานปลัด									✓					
รวม	๕		๘๘๗,๐๐๐	-	-	-	-	-	-	-	-	-	-	-	-	-	-	-

บัญชีโครงการ/กิจกรรม/งบประมาณ  
แผนการดำเนินงาน ประจำปีงบประมาณ พ.ศ.๒๕๖๕  
องค์การบริหารส่วนตำบลนาพญา อำเภอหลังสวน จังหวัดชุมพร  
๖. ยุทธศาสตร์การพัฒนาด้านบริการประชาชนและพัฒนาด้านการศึกษา อำนวยการปกครอง  
๖.๓ แผนงานบริหารงานทั่วไป (งานบริหารงานคลัง)

ที่	โครงการ	รายละเอียดของกิจกรรมที่ เกิดขึ้นจากโครงการ	งบประมาณ (บาท)	สถานที่ ดำเนินการ	หน่วยงาน รับผิดชอบ	ปีงบประมาณ พ.ศ.๒๕๖๕													
						พ.ศ.๒๕๖๕													
						พ.ค.	พ.ย.	ธ.ค.	ม.ค.	ก.พ.	มี.ค.	เม.ย.	พ.ค.	มิ.ย.	ก.ค.	ส.ค.	ก.ย.		
๑	โครงการให้บริการรับ ชำระภาษีนอกสถานที่ ประจำปี ๒๕๖๕	เพื่อจ่ายเป็นค่าใช้จ่ายสำหรับการดำเนินการ ตามโครงการเพื่อให้สอดคล้องกับการจัดเก็บ ภาษีสำหรับผู้ถือครองหรือทำประโยชน์ในพื้น ที่องค์การบริหารส่วนตำบลอีกทั้งหน่วยงาน สามารถจัดเก็บรายได้อย่างครบถ้วนและสามารถ ตอบสนองความต้องการของประชาชนในเชิงรุก ได้อย่างมีประสิทธิภาพ ซึ่งมีค่าใช้จ่ายตาม โครงการซึ่งประกอบด้วย ค่าป้ายประชาสัมพันธ์ โครงการ ค่าจัดสถานที่ ค่าทำความสะอาด สถานที่ และค่าใช้จ่ายอื่นๆ ที่มีความจำเป็น	๑๐,๐๐๐	ตำบล นาพญา	หลัก กองคลัง			✓		✓									
รวม	๑	-	๑๐,๐๐๐	-	-	-	-	-	-	-	-	-	-	-	-	-	-	-	-

บัญชีจำนวนครุภัณฑ์สำหรับที่ไม่ได้ดำเนินการตามโครงการพัฒนาท้องถิ่น  
 แผนดำเนินงาน ประจำปีงบประมาณ พ.ศ.๒๕๖๕  
 องค์การบริหารส่วนตำบลนาพญา

๑.ประเภทครุภัณฑ์สำนักงาน  
 ๑.๑ แผนงานบริหารงานทั่วไป

ที่	ครุภัณฑ์	รายละเอียดของครุภัณฑ์	งบประมาณ (บาท)	สถานที่ดำเนินการ	หน่วยงานรับ	ปีงบประมาณ พ.ศ.๒๕๖๕									
						พ.ศ.๒๕๖๕									
						ต.ค.พ.ย.	ธ.ค.	ม.ค.	ก.พ.	มี.ค.	เม.ย.	พ.ค.			
๑	จัดซื้อครุภัณฑ์สำนักงาน - ค่าจัดซื้อเก้าอี้ทำงาน	เพื่อจ่ายเป็นค่าจัดซื้อเก้าอี้สำนักงาน จำนวน ๒ ตัว มีคุณลักษณะ ดังนี้ ๑.) มีพองน้ำพร้อมพุ่มหนึ่ง ๒.) มีล้อเลื่อน ๓.) มีที่วางแขน ๔.) มีพนักพิงและสามารถสวivelได้	๕,๔๐๐	อบต.นาพญา	ผิดชอบหลัก สำนักปลัด										
๒	จัดซื้อครุภัณฑ์สำนักงาน - ค่าจัดซื้อโต๊ะทำงาน	เพื่อจ่ายเป็นค่าจัดซื้อโต๊ะทำงาน จำนวน ๒ ตัว มีคุณลักษณะ ดังนี้ ๑. โต๊ะทำงาน จำนวน ๑ ตัว มีคุณลักษณะ มีดังนี้ ๑.๑) มีลิ้นชักเก็บของ ๑.๒) มีตู้เก็บเอกสารด้านขวา ด้านซ้าย ๑.๓) พร้อมกระจก ๒. โต๊ะทำงาน จำนวน ๑ ตัว มีคุณลักษณะ มีดังนี้ ๑.๑) มีลิ้นชักเก็บของ ๑.๒) มีตู้เก็บเอกสารด้านขวา ด้านซ้าย ๑.๓) พร้อมกระจก	๘,๐๐๐	อบต.นาพญา	สำนักปลัด										
รวม	๒	-	๑๓,๔๐๐	-	-	-	-	-	-	-	-	-	-	-	-

๒. ประเภทครุภัณฑ์ไฟฟ้าและวิทยุ

๒.๑ แผนงานบริหารงานทั่วไป

แบบ ผด.๐๒/๑

ที่	ครุภัณฑ์	รายละเอียดของครุภัณฑ์	งบประมาณ (บาท)	สถานที่ดำเนินการ	หน่วยงานรับ	ปีงบประมาณ พ.ศ.๒๕๖๕							
						พ.ศ.๒๕๖๔							
						ต.ค. พ.ย. ธ.ค.	ม.ค. มี.ค. เม.ย.	ก.พ. มิ.ย. ก.ค. ส.ค.	ก.ย. พ.ค. ๒๕๖๕				
๑	จัดซื้อครุภัณฑ์ไฟฟ้าและวิทยุ - ค่าจัดซื้อเครื่องแปลงไฟฟ้ากระแสตรง (DC) เป็นไฟฟ้ากระแสสลับ (AC) พร้อมอุปกรณ์ จำนวน ๑ เครื่อง มีคุณลักษณะ ดังนี้ ๑.) Inverter DC - AC Comson ๕๐๐ w - INPUT : DC ๑๒ v : DC ๒๔ v - OUTPUT : AC ๒๒๐-๒๔๐ v - Frequency : ๕๐-๖๐ Hz ๒.) สายแบตเตอรี่ ยี่ห้อ Red Lion ทองแดงแท้ ๒๐ mm ๓.) พิวส์เฮอริคอน ๑๕๐ แอมป์	๑๐,๐๐๐	อบต.นาพญา	ผิดชอบหลัก สำนักปลัด					✓				
รวม	๑	-	๑๐,๐๐๐	-	-	-	-	-	-	-	-	-	-







๓.ประเภทครุภัณฑ์วิทยาศาสตร์หรือการแพทย์

๓.๑ แผนงานบริหารงานทั่วไป

แบบ ผด.๐๒/๑

ที่	ครุภัณฑ์	รายละเอียดของครุภัณฑ์	งบประมาณ (บาท)	สถานที่ดำเนินการ	หน่วยงานรับ	ปีงบประมาณ พ.ศ.๒๕๖๕							
						พ.ศ.๒๕๖๔		พ.ศ.๒๕๖๕					
						ต.ค. พ.ย. ธ.ค.	พ.ย. ธ.ค.	ม.ค. ก.พ.	มี.ค. เม.ย.	พ.ค. มิ.ย.	ก.ค. ส.ค.	ก.ย.	
๒		๕.) ค่าความละเอียด ๐.๑°C และค่าความแม่นยำ ± ๐.๓°C (องศาเซลเซียส) ๖.) หน้าจอแสดงผลแบบ LCD พร้อมไฟแสดงพินหลัง ๗.) หน่วยความจำ ๑๐ กลุ่มและใช้แบตเตอรี่ ๔.๘ ๓A จำนวน ๒ ก้อน ๘.) น้ำหนัก ๖๘ กรัม	๗,๖๐๐	-	-	-	-	-	-	-	-	-	-
รวม			๗,๖๐๐	-	-	-	-	-	-	-	-	-	-

๔.ประเภทครุภัณฑ์คอมพิวเตอร์หรืออิเล็กทรอนิกส์

๔.๑ แผนงานบริหารงานทั่วไป

แบบ ผต.๐๒/๑

ที่	ครุภัณฑ์	รายละเอียดของครุภัณฑ์	งบประมาณ (บาท)	สถานที่ดำเนินการ	หน่วยงานรับผิดชอบหลัก	ปีงบประมาณ พ.ศ.๒๕๖๕							
						พ.ศ.๒๕๖๔							
						ต.ค. พ.ย. ธ.ค.	ม.ค. ก.พ. มี.ค.	เม.ย พ.ค. มิ.ย.	ก.ค. ส.ค. ก.ย.				
๑	จัดซื้อครุภัณฑ์คอมพิวเตอร์หรืออิเล็กทรอนิกส์ - จัดซื้อเครื่องคอมพิวเตอร์	เพื่อจ่ายเป็นค่าจัดซื้อเครื่องคอมพิวเตอร์สำหรับงานประมวลผล แบบที่ ๑ (จอแสดงภาพขนาดไม่น้อยกว่า ๑๙ นิ้ว) จำนวน ๑ เครื่อง โดยมีคุณลักษณะพื้นฐาน ดังนี้ - มีหน่วยประมวลผลกลาง (CPU) ไม่น้อยกว่า ๖ แกนหลัก (๖core) โดยมีความเร็วสัญญาณนาฬิกาพื้นฐานไม่น้อยกว่า ๓.๐ GHZและมีเทคโนโลยีเพิ่มสัญญาณนาฬิกาได้ในกรณีที่ต้องใช้ความสามารถในการประมวลผลสูง จำนวน ๑ หน่วย - หน่วยประมวลผลกลาง (CPU) มีหน่วยความจำแบบCache Memory รวมในระดับ (Level) เดียวกัน /ขนาด...	๒๒,๐๐๐	อบต.นาพญา	สำนักงานปลัด				✓				

๔.ประเภทครุภัณฑ์คอมพิวเตอร์หรืออิเล็กทรอนิกส์

๔.๑ แผนงานบริหารงานทั่วไป

ที่	ครุภัณฑ์	รายละเอียดของครุภัณฑ์	งบประมาณ (บาท)	สถานที่ดำเนินการ	หน่วยงานรับ	ปีงบประมาณ พ.ศ.๒๕๖๕									
						พ.ศ.๒๕๖๔									
						ต.ค.	พ.ย.	ธ.ค.	ม.ค.	ก.พ.	มี.ค.	เม.ย.	พ.ค.	มิ.ย.	ก.ค.
		<p>ขนาดไม่น้อยกว่า ๘ MB</p> <ul style="list-style-type: none"> <li>- มีหน่วยประมวลผลเพื่อแสดงภาพ โดยมีคุณลักษณะอย่างใดอย่างหนึ่ง หรือดีกว่า ดังนี้ <ul style="list-style-type: none"> <li>๑) เป็นแผงวงจรเพื่อแสดงภาพแยกจากแผงวงจรหลักที่มีหน่วยความจำ ขนาดไม่น้อยกว่า ๒ GB หรือ</li> <li>๒) มีหน่วยประมวลผลเพื่อแสดงภาพติดตั้งอยู่ภายในหน่วยประมวลผลกลาง แบบ Graphics Processing Unit ที่สามารถใช้หน่วยความจำหลักในการแสดงภาพขนาดไม่น้อยกว่า ๒ GB หรือ</li> <li>๓) มีหน่วยประมวลผลเพื่อแสดงภาพที่มีความสามารถในการใช้หน่วยความจำหลักในการแสดงภาพขนาดไม่น้อยกว่า ๒ GB</li> </ul> </li> <li>- มีหน่วยความจำหลัก (RAM) ชนิด DDR๔ หรือดีกว่า มีขนาดไม่น้อยกว่า ๔ GB</li> </ul> <p>/มีหน่วย...</p>													

๔. ประเภทครุภัณฑ์คอมพิวเตอร์หรืออิเล็กทรอนิกส์

๔.๑ แผนงานบริหารงานทั่วไป

แบบ ผด.๐๒/๑

ที่	ครุภัณฑ์	รายละเอียดของครุภัณฑ์	งบประมาณ (บาท)	สถานที่ดำเนินการ	หน่วยงานรับผิดชอบหลัก	ปีงบประมาณ พ.ศ.๒๕๖๕												
						พ.ศ.๒๕๖๔												
						ต.ค.	พ.ย.	ธ.ค.	ม.ค.	ก.พ.	มี.ค.	เม.ย.	พ.ค.	มิ.ย.	ก.ค.	ส.ค.	ก.ย.	
		มีหน่วยจัดเก็บข้อมูล ชนิด SATA หรือ ดีกว่า ขนาดความจุไม่น้อยกว่า ๑ TB หรือ Solid State Drive ขนาดความจุไม่น้อยกว่า ๒๕๐ GB จำนวน ๑ หน่วย - มี DVD-RW หรือ ดีกว่า จำนวน ๑ หน่วย - มีช่องเชื่อมต่อระบบเครือข่าย (NetWork Interface) แบบ - มีช่องเชื่อมต่อ (Interface) แบบ USB ๒.๐ หรือ ดีกว่าไม่น้อยกว่า ๓ ช่อง - มีเป็นพินท์และเมสส์ - มีจอแสดงภาพขนาดไม่น้อยกว่า ๑๙ นิ้ว จำนวน ๑ หน่วย																

๔.ประเภทครุภัณฑ์คอมพิวเตอร์หรืออิเล็กทรอนิกส์

๔.๑ แผนงานบริหารงานทั่วไป

ที่	ครุภัณฑ์	รายละเอียดของครุภัณฑ์	งบประมาณ (บาท)	สถานที่ดำเนินการ	หน่วยงานรับผิดชอบหลัก	ปีงบประมาณ พ.ศ.๒๕๖๕											
						พ.ศ.๒๕๖๔											
						ต.ค.	พ.ย.	ธ.ค.	ม.ค.	ก.พ.	มี.ค.	เม.ย.	พ.ค.	มิ.ย.	ก.ค.	ส.ค.	ก.ย.
๒	จัดซื้อครุภัณฑ์คอมพิวเตอร์หรืออิเล็กทรอนิกส์ - จัดซื้อเครื่องพิมพ์เลเซอร์หรือ LED ซีเอ็นที หรือ LED ซีเอ็นที ชนิด Network แบบที่ ๑	<ul style="list-style-type: none"> <li>- เพื่อจ่ายเป็นค่าจัดซื้อเครื่องพิมพ์เลเซอร์หรือ LED ซีเอ็นที ชนิด Network แบบที่ ๑ (๑๘ หน้า/นาที) จำนวน ๑ เครื่อง มีคุณลักษณะ ณะพื้นฐาน ดังนี้</li> <li>- มีความละเอียดในการพิมพ์ไม่น้อยกว่า ๖๐๐x๖๐๐ dpi</li> <li>- มีความเร็วในการพิมพ์ขาวดำสำหรับกระดาษ A๔ ไม่น้อยกว่า ๑๘ หน้าต่อนาที (ppm)</li> <li>- มีความเร็วในการพิมพ์สีสำหรับกระดาษ A๔ ไม่น้อยกว่า ๑๘ หน้าต่อนาที (ppm)</li> <li>- สามารถพิมพ์เอกสารกลับหน้าอัตโนมัติได้</li> <li>- มีหน่วยความจำ (Memory) ขนาดไม่น้อยกว่า ๑๒๘ MB</li> <li>- มีช่องเชื่อมต่อ (Interface) แบบ USB ๒.๐ หรือดีกว่า จำนวนไม่น้อยกว่า ๑ ช่อง</li> </ul>	๑๐,๐๐๐	อบต.นาพญา	ผิดชอบหลักสำนักงานปลัด					✓							

## ๔.ประเภทครุภัณฑ์คอมพิวเตอร์หรืออิเล็กทรอนิกส์

## ๔.๑ แผนงานบริหารงานทั่วไป

ที่	ครุภัณฑ์	รายละเอียดของครุภัณฑ์	งบประมาณ (บาท)	สถานที่ดำเนินการ	หน่วยงานรับผิดชอบหลัก	ปีงบประมาณ พ.ศ.๒๕๖๕						
						พ.ศ.๒๕๖๔						
						ต.ค. พ.ย. ธ.ค.	ม.ค. ก.พ. มี.ค.	เม.ย พ.ค. มิ.ย.	ก.ค. ส.ค. ก.ย.			
		<ul style="list-style-type: none"> <li>- มีช่องเชื่อมต่อระบบเครือข่าย (Network Interface) แบบ๑๐/๑๐๐ Base-T หรือดีกว่า จำนวนไม่น้อยกว่า ๑ ช่อง หรือ สามารถใช้งานผ่านเครือข่ายไร้สาย Wi-Fi (IEEE๘๐๒.๑๑b, g, n) ได้</li> <li>- มีอัตราใส่กระดาษได้ไม่น้อยกว่า ๑๕๐ แผ่น</li> <li>- สามารถใช้ได้กับ A๔, Letter, Legal และ Custom</li> </ul>										
รวม	๒		๓๒,๐๐๐	-	-	-	-	-	-	-	-	-

๕.ประเภทครุภัณฑ์สำนักงาน

๕.๑ แผนงานบริหารงานทั่วไป (งานบริหารงานคลัง)

ที่	ครุภัณฑ์	รายละเอียดของครุภัณฑ์	งบประมาณ (บาท)	สถานที่ดำเนินการ	หน่วยงานรับ	ปีงบประมาณ พ.ศ.๒๕๖๕											
						พ.ศ.๒๕๖๔											
						ต.ค.พ.ย.	ธ.ค.	ม.ค.	ก.พ.	มี.ค.	เม.ย/พ.ค.	มิ.ย.	ก.ค.	ส.ค.	ก.ย.		
๑	จัดซื้อครุภัณฑ์สำนักงาน - จัดซื้อเก้าอี้สำนักงาน	<p>เพื่อให้จ่ายเป็นค่าจัดซื้อเก้าอี้สำนักงาน จำนวน ๑ ตัว มีคุณลักษณะ ดังนี้</p> <p>๑.) มีพองน้ำพร้อมหมุมหนึ่ง</p> <p>๒.) มีขาล้อเลื่อน</p> <p>๓.) มีที่วางแขน</p> <p>๔.) มีพนักพิงและสามารถสวivelได้</p> <p>๕.) สามารถปรับระดับได้</p>	๕,๕๐๐	อบต.นาพญา	กองคลัง	✓											
๒	จัดซื้อครุภัณฑ์สำนักงาน - ค่าจัดซื้อเครื่องปรับอากาศแบบแยกส่วน	<p>- เพื่อจ่ายเป็นค่าจัดซื้อ เครื่องปรับอากาศ แบบแยกส่วน (ราคารวมค่าติดตั้ง) แบบตั้งพื้นหรือแบบแขวน จำนวน ๑ เครื่อง มีคุณลักษณะ ดังนี้</p> <p>๑.) ขนาดที่กำหนดเป็นขนาดไม่ต่ำกว่า ๑๘,๐๐๐ บีทียู</p> <p>๒.) ราคาที่กำหนดเป็นราคาโดยรวมค่าติดตั้ง</p> <p>๓.) เครื่องปรับอากาศที่มีความสามารถในการทำความเย็นขนาดไม่เกิน ๔๐,๐๐๐ บีทียู ต้องได้รับการรับรองมาตรฐานผลิตภัณฑ์...</p>	๒๗,๘๐๐	อบต.นาพญา	กองคลัง				✓								

๕.ประเภทครุภัณฑ์สำนักงาน

๕.๑ แผนงานบริหารงานทั่วไป (งานบริหารงานคลัง)

ที่	ครุภัณฑ์	รายละเอียดของครุภัณฑ์	งบประมาณ (บาท)	สถานที่ดำเนินการ	หน่วยงานรับผิดชอบหลัก	ปีงบประมาณ พ.ศ.๒๕๖๕											
						พ.ศ.๒๕๖๔											
						ต.ค.	พ.ย.	ธ.ค.	ม.ค.	ก.พ.	มี.ย.	ก.ค.	ส.ค.	ก.ย.			
		ผลิตภัณฑ์ อุตสาหกรรม และฉลากประหยัดไฟฟ้าเบอร์ ๕ (๔.) ต้องเป็นเครื่องปรับอากาศที่ประกอบสำเร็จรูปทั้งชุดทั้งหมดส่งความเย็นและหน่วยระบายความร้อนจากโรงงานเดียวกัน (๕.) มีความหน่วงเวลาการทำงานของคอมเพรสเซอร์ (๖.) การจัดซื้อเครื่องปรับอากาศขนาดอื่นๆ (นอกจากข้อ ๓) นอกเหนือจากการพิจารณาด้านราคาแล้ว เพื่อเป็นการประหยัดพลังงานควรมีการจัดซื้อเครื่องปรับอากาศที่มีค่าประสิทธิภาพพลังงานตามฤดูกาล (SEER) สูงกว่า (๗.) การติดตั้งเครื่องปรับอากาศ (๘.) แบบแยกส่วน ประกอบด้วยอุปกรณ์ ดังนี้ สวิตซ์ ๑ ตัว ท่อทองแดงไปกลับหุ้มฉนวนยาว ๔ เมตร สายไฟยาวไม่เกิน ๑๕ เมตร															
รวม	๒		๓๓,๓๐๐														



๖.ประเภทครุภัณฑ์การเกษตร

๖.๑ แผนงานอุตสาหกรรมและการโยธา

ที่	ครุภัณฑ์	รายละเอียดของครุภัณฑ์	งบประมาณ (บาท)	สถานที่ดำเนินการ	หน่วย	ปีงบประมาณ พ.ศ.๒๕๖๕						
						พ.ศ.๒๕๖๔	พ.ศ.๒๕๖๕	ต.ค.พ.ย.ธ.ค.	ม.ค.ก.พ.มี.ค.	เม.ย.พ.ค.มิ.ย.	ก.ค.ส.ค.ก.ย.	
๑	จัดซื้อครุภัณฑ์การเกษตร - ค่าจัดซื้อเครื่องสูบน้ำ มอเตอร์ไฟฟ้า พร้อมชุดควบคุมการสตาร์ท ขนาด ๑.๐ แรงม้า (แบบจมน้ำ)	เพื่อจ่ายเป็นค่าจัดซื้อเครื่องสูบน้ำมอเตอร์ไฟฟ้า พร้อมชุดควบคุมการสตาร์ท ขนาด ๑.๐ แรงม้า (แบบจมน้ำ) จำนวน ๔ เครื่อง โดยมีคุณลักษณะ ดังนี้ ๑. มอเตอร์ไฟฟ้าขนาดไม่น้อยกว่า ๐.๗๐ KW๒๒๐V ๗.๐A ๕๐HZ๒๘๗๕/min ๑ เฟส ๒. ชุดใบพัดสูบน้ำจำนวนใบพัดไม่น้อยกว่า ๗ ใบพัด ๓. สายไฟฟ้ากันน้ำจำนวน ๒ ชั้น ขนาดไม่น้อยกว่า ๓x๑.๕sg mm ยาว ๕๐ เมตร ๔. ชุดควบคุมการสตาร์ท ขนาด ๑.๐ แรงม้า	๖๒,๔๐๐	อบต.นาพญา	กองช่าง				✓			

๖.ประเภทครุภัณฑ์การเกษตร

๖.๑ แผนงานอุตสาหกรรมและการโยธา

ที่	ครุภัณฑ์	รายละเอียดของครุภัณฑ์	งบประมาณ (บาท)	สถานที่ดำเนินการ	หน่วย	ปีงบประมาณ พ.ศ.๒๕๖๕									
						พ.ศ.๒๕๖๔	ต.ค. พ.ย. ๕.ค.	ม.ค. ก.พ. มี.ค.	เม.ย/พ.ค.	มิ.ย. ก.ค.	ส.ค. ก.ย.				
๒	จัดซื้อครุภัณฑ์การเกษตร - ค่าจัดซื้อเครื่องสูบน้ำ มอเตอร์ไฟฟ้า พร้อมชุดควบคุมการสตาร์ท ขนาด ๑.๕ แรงม้า	เพื่อจ่ายเป็นค่าจัดซื้อเครื่องสูบน้ำชนิดมอเตอร์ไฟฟ้า ชุดควบคุมการสตาร์ท ขนาด ๑.๕ แรงม้า (แบบจมน้ำ) จำนวน ๕ เครื่อง โดยมีคุณลักษณะ ดังนี้ ๑. มอเตอร์ไฟฟ้าขนาดไม่น้อยกว่า ๑.๑ KW ๒๒๐ V ๑๐. ๐A๕๐HZ ๒๘๗๕/min ๑ เฟส ๒. ชุดใบพัดสูบน้ำจำนวนใบพัดไม่น้อยกว่า ๘ ใบพัด ๓. สายไฟฟ้ากันน้ำฉนวน ๒ ชั้น ขนาดไม่น้อยกว่า ๓x๑.๕ sg mm ยาว ๕๐ เมตร ๔. ชุดควบคุมการสตาร์ท ขนาด ๑.๕ แรงม้า	๑๐๗,๐๐๐	อบต.นาพญา	กองช่าง					✓					
รวม	๒		๑๖๙,๕๐๐	-	-	-	-	-	-	-	-	-	-	-	



